



## “Movie TV” DVB-T STICK



**Handbuch**



**Manual**



**Manuel**



**Handleiding**

# Handbuch

Wir freuen uns, dass Sie sich für ein ultron Produkt entschieden haben und wünschen Ihnen viel Freude mit Ihrem neuen Gerät.

## Konformitätserklärung

Hiermit erklärt die ultron AG, dass sich dieses Gerät in Übereinstimmung mit den grundlegenden Anforderungen und den übrigen einschlägigen Bestimmungen der Richtlinie 1999/5/EG und Niederspannungsrichtlinie 73/23 EWG befindet.



Eine ausführliche CE-Erklärung finden Sie auf [www.ultron.de](http://www.ultron.de)

## ***Hinweis***

Änderungen oder Modifikationen, die der Hersteller nicht ausdrücklich schriftlich genehmigt hat, entziehen dem Anwender die Nutzungserlaubnis.

## ***Achtung***

Der MovieTV wird warm während des Betriebs. Bei längerem Betrieb kann der Stick auch heiß werden!

## **Inhalt**

1. Features
2. Lieferumfang
3. Systemanforderungen
4. Hardwareinstallation
5. Softwareinstallation
6. Bedienung
  - 6.1 Übersicht
  - 6.2 Fernbedienung
  - 6.3 Der Erste Start
  - 6.4 Einstellungen
  - 6.5 Der Fernsehbetrieb
  - 6.6 Time Shift-Funktion
  - 6.7 Aufnahme
  - 6.8 Schnappschuss
  - 6.9 Wiedergabemodus
  - 6.10 Teletext
  - 6.11 EPG
  - 6.12 Schnellasten
7. Problembehebung (FAQ)

## **1. Features**

- Wiedergabe von digitalem DVB-T TV mit perfektem Bild und Stereo Sound
- Empfang von DVB-Radioprogrammen auf Ihrem PC
- Kleines Format
- Stromversorgung über den USB Port (es wird keine externe Stromversorgung benötigt)
- Audiosignal über den USB Port (es wird kein separates Audiokabel benötigt)
- Aufnahme des digital Streams im MPEG 2 Format per Tastendruck oder Vorprogrammiert
- Zeitversetzte Aufnahme (Time Shift) mit den Funktionen Pause, Zurück- und Vorspulen
- Programmierte Aufnahme von TV Programmen
- Schnappschussfunktion
- Fenster- oder Vollbildansicht wählbar
- Teletext und EPG-Unterstützung
- Inklusive Stabantenne und Fernbedienung

## **2. Lieferumfang**

- MovieTV DVB-T Stick
- Antennenadapterkabel
- Stabantenne\*
- Fernbedienung
- USB-Verlängerungskabel
- Installations CD-ROM
- Benutzerhandbuch

\* Hinweis: Die enthaltene Antenne eignet sich nur für Gebiete mit starkem DVB-T Signal. Falls Sie Probleme mit dem Empfang haben, versuchen Sie zunächst, die Antenne zu bewegen oder neu auszurichten. Ansonsten brauchen Sie für einen besseren Empfang eine stärkere Antenne.

### 3. Systemanforderungen

- Pentium® 4 oder ein AMD Athlon 2.0 GHz oder schneller (2.4GHz oder schneller empfohlen)
- 256 MB RAM (512 MB RAM empfohlen)
- Microsoft Windows 2000 (SP4) / XP (SP2)
- 100 MB freie Speicherkapazität auf der Festplatte (Zusätzliche Speicherkapazität für das Aufnehmen und die Time Shift-Funktion benötigt)
- CD-ROM oder DVD-Laufwerk
- VGA-Chipset mit voller DirectX 9.0-Unterstützung
- DirectX 9.0c oder höher installiert (auf Installations CD enthalten)
- Verfügbarer USB 2.0-Port

### 4. Hardwareinstallation

Schließen Sie den MovieTV bitte an einen freien USB 2.0 Steckplatz Ihres Computers an. Achten Sie bitte darauf, dass der Antenneneingang frei zugänglich bleibt und eine gute Luftzirkulation um den MovieTV gegeben ist.



Schließen Sie den Antennenadapter an den MovieTV an. Schließen Sie anschließend die Antenne an den Antennenadapter an.



Nach Anschluss des MovieTV öffnet sich der Assistent für das Suchen neuer Hardware automatisch.

Wählen Sie bitte *Software automatisch installieren* und klicken Sie auf *Weiter*.



Sollte eine Meldung bezüglich des Windows-Logo-Tests kommen, können Sie auf *Installation fortsetzen* klicken.

Anschließend folgen Sie bitte dem Assistenten bis zur Fertigstellung der Installation.



## 5. Softwareinstallation

Wenn Sie die Installations-CD einlegen startet die CD automatisch. Sollte die CD nicht automatisch starten, öffnen Sie bitte die Datei *InstallCD* auf der Installations-CD.



Starten Sie das Setup durch klicken auf *DTV Setup*. Nachdem Sie Ihre Sprache gewählt haben, folgen Sie bitte dem Setup und starten den Computer anschließend neu.

## 6. Bedienung

### 6.1 Übersicht



- |    |                                    |    |                                |
|----|------------------------------------|----|--------------------------------|
| 1  | Menüleiste                         | 12 | Zum Anfang springen            |
| 2  | Oberfläche wechseln                | 13 | Zum Ende springen              |
| 3  | Fernsehbetrieb                     | 14 | Stummschaltung ein/aus         |
| 4  | Programmsuche (Scan)               | 15 | Lautstärke                     |
| 5  | Wiedergabemodus                    | 16 | Schnappschuss-Funktion         |
| 6  | Teletext (falls verfügbar)         | 17 | Signalstärkeanzeige            |
| 7  | EPG (falls verfügbar)              | 18 | Kanalliste anzeigen/ausblenden |
| 8  | Zeitleiste                         | 19 | Vollbild-/Fenstermodus         |
| 9  | Time Shift (Start/Abspielen/Pause) | 20 | Schneller Vorlauf              |
| 10 | Aufnahme                           | 21 | Kanalliste                     |
| 11 | Stop                               |    |                                |

## 6.2 Fernbedienung



	Starten und Beenden der Software
	Auswählen der Bildquelle
	Rücksprung zum letzten Programm
	Vollbild
	Screenshot-Funktion
	Stummschaltung
	Rücklauf
	Abspielen/Pause
	Vorlauf
	Aufnahme
	Stop
	Time Shift-Funktion
Ch +	Nächster Kanal
Ch -	Vorheriger Kanal
Vol +	Lautstärke erhöhen
Vol -	Lautstärke verringern

## 6.3 Der Erste Start

Bevor Sie digitales Fernsehen schauen können, müssen Sie die in Ihrem Bereich verfügbaren Kanäle abfragen. Klicken Sie auf der Menüleiste auf *Extras* und dann auf *Scannen*. Sie können auch auf die Taste *Scan* auf der linken Seite des Bildschirms klicken.

Service Name	Frequenz	Netzwerk Anbi...	Transpc
RTL Television	538000	RTL World	8706
RTL2	538000	RTL World	8706
Super RTL	538000	RTL World	8706
VOX	538000	RTL World	8706
SÜDWEST RP	674000	ARD	6656
WDR Düsseldorf	674000	ARD	6656
WDR Wupp...	674000	ARD	6656
arte	690000	ARD	6144
Phoenix	690000	ARD	6144
EinsFestival	690000	ARD	6144
Das Erste	690000	ARD	6144

### Empfangskonfiguration:

Hier werden die gegenwärtigen Empfangsstandards der DVB-Anwendung angezeigt. Im Allgemeinen wird in den meisten Ländern eine Bandbreite von 7/8 MHz verwendet. Hier können Sie die Einstellung wählen, die zu Ihrem Land passt.

### Serviceinformation:

Hier wird, wenn verfügbar, der gegenwärtig ausgewählte Kanal angezeigt. Während einer Abfrage wird hier Information über den Ablauf der Abfrage angezeigt.

### Kanäle abfragen:

Es gibt zwei Methoden, um verfügbare Kanäle abzufragen, die Autoabfrage und die Transponderabfrage.

#### Autoabfrage:

Wählen Sie erst *Automatische Suche* aus und dann Ihr Land in der Drop-Down-Box und klicken Sie auf *Scan*.

#### Transponderabfrage:

Wenn Sie eine Frequenz von Hand eingeben wollen, wählen Sie *Transponder Suche* aus, tippen die Frequenz in kHz ein und klicken auf *Scan*.



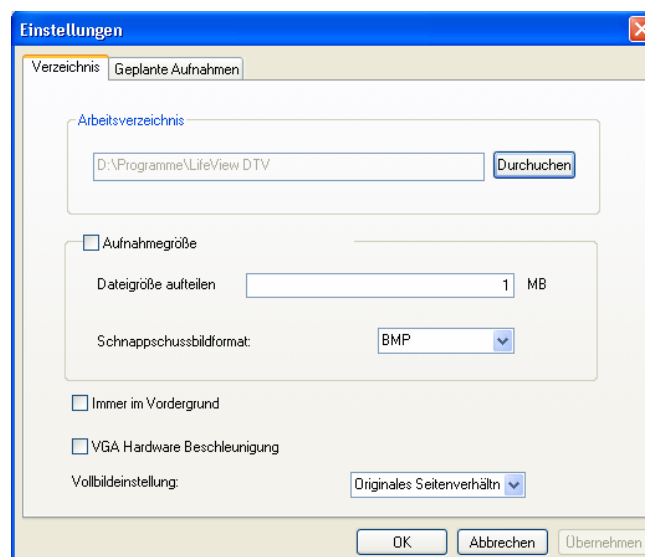
Die gefundenen Kanäle werden in einem Fenster angezeigt. Sie können die Kanalliste Ihren Wünschen anpassen.

<i>Hinzufügen</i>	Hinzufügen von Kanälen bei bekannten Empfangsdaten
<i>Editieren</i>	Verändern der Werte und des Anzeigenamens des Kanals
<i>Löschen</i>	Löschen des Kanals
<i>Alles Löschen</i>	Alle Kanäle löschen
<i>Importieren</i>	Hinzufügen von Kanälen aus einer anderen Kanalliste
<i>Laden</i>	Laden einer Kanalliste
<i>Speichern als</i>	Speichern der aktuellen Kanalliste
<i>Abbrechen</i>	Schließen ohne die Änderungen zu speichern
<i>Ok</i>	Schließen mit Speicherung der Änderungen

## 6.4 Einstellungen

Nach dem Sie Ihre Kanalliste erfolgreich erstellt haben können Sie noch die Einstellung ändern, um die Software nach Ihren Wünschen anzupassen.

Öffnen Sie dazu in der Menüleiste unter dem Punkt *Extras* die *Einstellungen*.



### Arbeitsverzeichnis:

An dieser Stelle können Sie das Arbeitsverzeichnis festlegen. Im Arbeitsverzeichnis werden die aufgenommenen Videodateien und Schnappschüsse abgelegt.

### Aufnahmegröße:

Falls Sie diese Funktion auswählen, werden die aufgenommenen Dateien gemäß der unter *Dateigröße aufteilen* ausgewählten Größe in Teile zerlegt. Dies ist dann nützlich, wenn Sie lange Aufnahmen in handlichen Dateien speichern wollen. Wenn man zum Beispiel die Dateigröße bei 650 MB festlegt, könnte man aus diesen Dateien problemlos CDs brennen.

### Immer im Vordergrund:

Sie können auswählen, ob das Programm immer im Vordergrund vor allen anderen Programmen angezeigt werden soll.

**VGA-Hardware Beschleunigung:**

Sie können die VGA-Hardware Beschleunigung aktivieren, wenn dies von Ihrer Grafikkarte unterstützt wird.

**Vollbildeinstellung:**

Sie können wählen, ob das originale Seitenverhältnis im Vollbildmodus beibehalten werden soll oder das Bild auf Bildschirmgröße gestreckt werden soll.

## 6.5 Der Fernsehbetrieb

Durch klicken des Buttons *DVB* in der Auswahl links gelangen Sie in den Fernsehbetrieb.

**Kanalliste:**

Auf der rechten Seite des Fensters befindet sich die Kanalliste. Hier können Sie die für DVB verfügbaren Sender sehen. Klicken Sie einfach auf einen Kanal, um auf diesen zu gelangen oder drücken Sie die Pfeiltasten hoch oder runter, um den Kanal zu wechseln. Im Fernsehbetrieb können Sie das DVB-Radio auswählen, indem Sie auf die Drop-down-Box klicken und Radio auswählen. Wenn Sie mit der rechten Maustaste auf einen Kanal klicken, haben Sie die Möglichkeit, die Liste nach Namen, Frequenzen, Netzwerkanbieter oder Transponder-ID zu sortieren.

**Laustärkenleiste:**

Am Fuß des Interface befindet sich die Lautstärkeleiste. Klicken Sie auf die Leiste, um die Lautstärke entsprechend einzustellen, oder drücken Sie die Pfeiltasten links oder rechts, um laut und leise einzustellen. Klicken Sie zwecks Stummschaltung auf das Lautsprechersymbol oder drücken Sie die ‚M‘-Taste auf Ihrer Tastatur.

**Signalstärkeanzeige:**

Die Signalstärkeanzeige zeigt an, wie stark das Signal für den gegenwärtigen Kanal ist. Grünes Licht zeigt einen guten Empfang an, gelbes Licht zeigt einen ausreichenden Empfang an und rotes Licht zeigt einen schlechten Empfang an.

## 6.6 Time Shift-Funktion

Mit der Time Shift-Funktion können Sie eine Fernsehübertragung unterbrechen und später an dieser Stelle fortsetzen. Sie können dann ebenfalls schnell an der Werbung vorbeispulen oder zurückspulen, um eine bestimmte Szene noch einmal zu sehen. Es ist natürlich nur möglich bis zum aktuellen Zeitpunkt vorzuspulen. Um mit der Zeitversetzung zu beginnen, klicken sie einfach auf das Time Shift-Symbol im unteren Teil des Fensters.

Das Time Shift-Symbol wird dann zu einer Pausen-/Abspieltaste, die Ihnen ermöglicht, die Bildwiedergabe zu unterbrechen. Wenn Sie erneut darauf klicken, geht es genau dort weiter, wo Sie aufgehört haben.

Unten auf dem Bildschirm wird eine grüne Leiste mit einem Schieber erscheinen, der Ihre gegenwärtige Position anzeigt. Sie können mit den Tasten links und rechts der Leiste vor- oder zurückspulen oder indem Sie den Schieber nach links oder rechts bewegen. Sie können ebenfalls auf die Taste *zum Anfang springen* klicken, um an den Anfang der zeitversetzten Datei zu gelangen und auf *zum Ende springen* klicken, um zu dem zurückzukehren, was gegenwärtig zu sehen ist. Wenn Sie die Zeitversetzung beenden möchten, klicken Sie auf die Stoptaste.

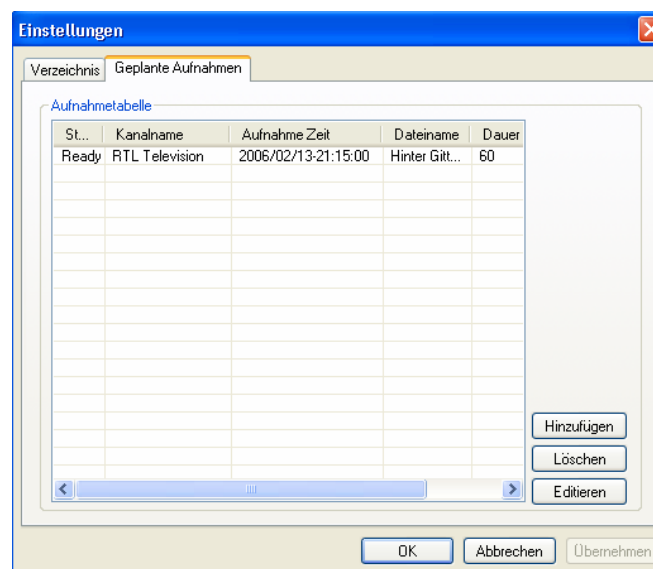
Während der Zeitversetzung können Sie weder andere Kanäle noch andere Bildquellen einstellen!

## 6.7 Aufnahme

Indem Sie auf die Aufnahmetaste klicken, können Sie das Programm aufnehmen, das im Hauptfenster zu sehen ist. Während der Aufnahme sehen Sie die Meldung *DVB \* Aufnahme* und die Dauer der Aufnahme unterhalb des Bildes. Die Kanalliste wird automatisch ausgeblendet, da Sie während der Aufnahme den Kanal nicht wechseln können. Die Aufgenommenen Dateien werden im Arbeitsverzeichnis gespeichert. Zum beenden der Aufnahme klicken Sie die *Stop-Taste*.

## Vorprogrammierte Aufnahme

Sie gelangen in die Übersicht über die geplanten Aufnahmen indem Sie in der Menüleiste oben den Punkt *Extras, Einstellungen* auswählen und dann auf die Karte *Geplante Aufnahmen* wechseln.



In der Aufnahmetabelle werden die geplanten Aufnahmen angezeigt. Über die Auswahl rechts können Sie weitere Aufnahmen hinzufügen, Aufnahmen löschen oder bearbeiten.

Wenn Sie *Hinzufügen* oder *Editieren* wählen, öffnet sich ein neues Fenster.

The screenshot shows a Windows-style dialog box titled "Einstellungen für programmierte Aufnahmen". It contains several input fields and a list box. The fields are: "Quelle" (set to "DVB"), "Kanal" (set to "Das Erste"), "Datum" (set to "08.02.2006"), "Beginn" (set to "10:00:00"), "Dauer" (set to "60" with "min." next to it), and "Dateiname" (set to "Tagesschau"). To the right of these fields is a list box titled "Geplanter Typ" containing the following options: "Einmalig", "Sonntag" (which is highlighted), "Montag", "Dienstag", "Mittwoch", "Donnerstag", "Freitag", and "Samstag". At the bottom right of the dialog are two buttons: "Hinzufügen" and "Abbrechen".

Zum Erstellen einer neuen Aufnahme wählen Sie die *Quelle* (in der Regel DVB), den *Kanal* den Sie aufnehmen möchten, das *Datum* der Aufnahme, den *Beginn* der Aufnahme und die *Dauer*. Außerdem können Sie den *Dateinamen* festlegen unter dem die Aufnahme gespeichert werden soll. Sie können weiterhin wählen, ob die Aufnahme einmalig sein soll oder jede Woche an einem bestimmten Wochentag wiederholt werden soll. Diese Einstellung können Sie unter *Geplanter Typ* treffen.

Der Start für die Aufnahme bezieht sich auf die Systemzeit Ihres Computers. Achten Sie deshalb bitte immer darauf, dass die Uhrzeit Ihres Computers richtig eingestellt ist.

## 6.8 Schnappschuss

Mit der Schnappschuss-Taste können Sie Bilder vom aktuellen Programm machen und diese auf Ihrer Festplatte speichern. Um ein Bild zu machen, klicken Sie auf die Schnappschuss-Taste. Das gegenwärtige Bild wird auf Ihrer Festplatte im Arbeitsverzeichnis in dem unter *Einstellungen* (Kapitel 6.4) gewähltem Format gespeichert.

## 6.9 Wiedergabemodus

Über die Schaltfläche *Wiederg.* im linken Auswahlménü des Fensters gelangen Sie in den Wiedergabemodus. Alle Dateien im Arbeitsverzeichnis werden rechts in einer Auswahlliste angezeigt. Über den Punkt *Explorer* in der Auswahlliste können Sie die Verzeichnisse auf Ihrem Computer nach weiteren Bild- und Filmdateien durchsuchen.

## 6.10 Teletext

Um das Teletext-Fenster zu öffnen klicken Sie bitte auf die Schaltfläche *Tx* in der Auswahl links. Nicht alle Fernsehstationen bieten einen Teletext-Service, deshalb kann es sein, dass sich bei bestimmten Programmen kein Teletext öffnet.



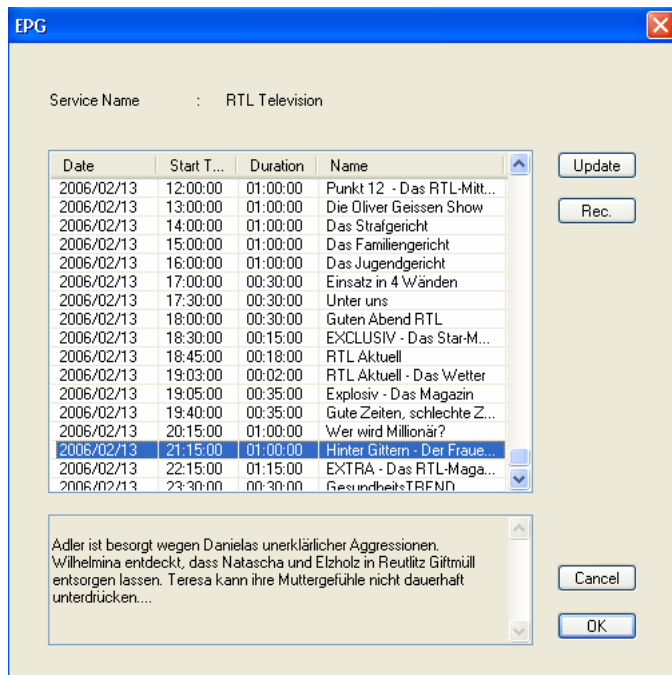
Benutzen Sie die Pfeiltasten (auf dem Software-Interface, der PC-Tastatur oder der Fernbedienung), um von einer Seite zur nächsten zu gelangen. Um direkt auf eine Seite zu gehen können Sie die Seitenzahl über Ihre Tastatur oder über das Nummernfeld (Menüleiste -> *View* -> *NumPad*) eingeben.



Bei nicht ausreichendem Empfang kann es zu Fehlern in der Darstellung des Teletextes kommen.

## 6.11 EPG

Digitale Fernsehstationen senden oft „Electronic Program Guide“ oder EPG-Informationen. Diese Information beinhaltet Angaben über kommende Programme und deren Sendezeiten und kann genutzt werden, um zu sehen, welche Sendungen später am Tage laufen und diese aufzunehmen. Klicken sie auf die EPG-Taste im linken Auswahlmenü um das EPG-Fenster zu öffnen.



Klicken Sie auf *Update*, um die EPG-Information zu aktualisieren. Datum, Sendezeit, Länge und der Programmname erscheinen in der Tabelle. Wenn Sie einen Eintrag auswählen, erscheint ausführliche Information über das Programm (falls verfügbar). Wenn Sie auf *Rec.* klicken, wird mit Hilfe der EPG-Information die Sendung in die Liste *Geplante Aufnahmen* (Kapitel 6.7) automatisch aufgenommen.

## 6.12 Schnellasten

Verwenden Sie folgende Tasten um Funktionen und Einstellungen des Programms direkt aufzurufen:

Taste	Beschreibung
F	Vollbildmodus an/aus
Strg-Alt-T	Programm schließen
Rückstelltaste (BackSpace)	Rücksprung zum vorherigen Programm
M	Stummschaltung an/aus
T	Zwischen Fernseh- und Radioempfang wechseln
A	In eine zweite Sprache wechseln
↑	Kanal hoch
↓	Kanal runter
→	Lautstärke hoch
←	Lautstärke runter
Eingabe (Enter)	Bestätigen
Strg-R	Aufnahme starten
Strg-T	Time Shift
W	Zurückspulen
Leertaste (Space)	Abspielen / Pause
E	Schneller Vorlauf
Q	Zum Anfang springen
Strg-S	Stop
R	Zum Ende springen
Strg-P	Screenshot

## **7. Problembehebung (FAQ)**

### **Die Software lässt sich nicht installieren**

- Gehen Sie sicher, dass Sie als Administrator angemeldet sind, damit Sie Programme installieren können.
- Gehen Sie sicher, dass DirectX 9.0c oder höher installiert ist. DirectX ist auf der Installations CD enthalten.

### **Es werden bei der Sendersuche keine Programme gefunden**

- Gehen Sie sicher, dass in dem Gebiet in dem Sie sich befinden DVB-Programme zu empfangen sind. In manchen Gebieten müssen Sie den MovieTV an eine Hausantenne anschließen um DVB-Programme Empfangen zu können.
- Gehen Sie sicher, dass der MovieTV an einem USB 2.0 Anschluss angeschlossen ist. Über einen USB 1.1 Anschluss ist aufgrund der geringen Datenrate kein Empfang möglich.
- Prüfen Sie ob bei den Empfangseinstellungen und bei dem Gebiet das richtige Gebiet eingestellt ist (Europa).

### **Das Bild ruckelt / friert zeitweise ein**

- Gehen Sie sicher, dass Ihr Computer die Systemvoraussetzungen erfüllt.
- Verbessern Sie den Empfang. Richten Sie die Antenne neu aus oder wechseln Sie die Antenne auf eine größere oder empfangsstärkere Antenne. In manchen Gebieten ist es notwendig den MovieTV an eine Haus-/Dachantenne anzuschließen.

### **Nach jedem Einstecken fragt der Computer nach dem Treiber**

- Gehen Sie sicher, dass Sie den MovieTV möglichst immer in den gleichen USB-Steckplatz einstecken. Unter Windows muss leider bei jedem Einstecken in einen neuen USB-Steckplatz der Treiber auch neu installiert werden. Legen Sie dazu einfach wieder die Installations-CD ein und gehen Sie wie im Handbuch beschrieben vor.





Wir freuen uns, dass Sie sich für ein ultron Produkt entschieden haben und wünschen Ihnen viel Freude mit Ihrem neuen Gerät.

**Die Garantiezeit beträgt 3 Jahre ab Kaufdatum. Die Inanspruchnahme der Garantie/Gewährleistung ist nur in Verbindung mit einem gültigen Kaufbeleg möglich.**

Die Garantie/Gewährleistung für ultron Produkte unterliegt den gesetzlichen Bestimmungen. Während der Garantiezeit behebt die ultron AG unentgeltlich alle Mängel, die auf Material- oder Herstellungsfehler beruhen. Die ultron AG ist berechtigt, nach Wahl eine Beseitigung des Mangels durch Nachbesserung oder durch Austausch eines gleichwertigen Produktes durchzuführen. Die Beseitigung des Mangels kann entweder durch ultron selbst oder durch einen autorisierten Partner erfolgen. Die Kosten der Einsendung trägt der Kunde, sofern keine andere Regelung besteht.

Durch die Reparatur oder den Austausch eines Produktes wird die Gewährleistung bzw. Garantiezeit nicht verlängert. Das Recht auf Schadenersatz bleibt ausgeschlossen.

Von der Garantie/Gewährleistung ausgeschlossen sind Schäden durch:

- Fremdeingriff/Fremdöffnung des Gerätes
- Unsachgemäße Verpackung beim Transport
- Unsachgemäße Handhabung, äußere Gewalteinwirkung oder Umwelteinflüsse (wie Staub oder Feuchtigkeit)
- Unsachgemäße Lagerung
- Nichtbeachtung der Bedienungsanleitung (wie fehlerhafte Software oder fehlerhafte Installation)
- normaler Verschleiß/Verbrauch

Ebenso ausgeschlossen sind Mängel, die den Wert oder die Gebrauchstauglichkeit nur unwesentlich beeinflussen, sowie äußerlich erkennbare Transportschäden.

**Kostenlose Service-Hotline** 0 800 / 8 58 76 67 62  
0 800 / ultronRMA

Mit der Inanspruchnahme des ultron-Service akzeptiert der Kunde die ultron Garantiebestimmungen.

Fehlerbeschreibung: \_\_\_\_\_  
\_\_\_\_\_  
\_\_\_\_\_  
\_\_\_\_\_

Name: \_\_\_\_\_  
Straße: \_\_\_\_\_  
PLZ, Ort: \_\_\_\_\_  
Telefon: \_\_\_\_\_  
Telefax: \_\_\_\_\_  
E-Mail: \_\_\_\_\_

Modell: \_\_\_\_\_  
Seriennummer: \_\_\_\_\_  
Kaufdatum: \_\_\_\_ / \_\_\_\_ / \_\_\_\_ (TT/MM/JJ)

\_\_\_\_\_  
Händlerstempel

# Manual

Thank you for purchasing this ultron product. We are confident you will enjoy using it for many years to come.

## Declaration of conformity

ultron AG declares herewith that this device conforms to the basic requirements and otherwise pertinent stipulations of the guideline 1999/5/EC and the Low Voltage Directive (LVD) 72/23 EEC.



A detailed CE declaration can be found at [www.ultron.de](http://www.ultron.de).

## ***Notice***

Alterations or modifications which the manufacturer has not explicitly authorised in writing will result in the removal of the right for the user to use this device.

## ***Attention***

MovieTV becomes warm during operation. Over long periods of use it may become hot!

## 1. Features

- Display of digital DVB-T TV with perfect picture and stereo sound
- Reception of DVB radio stations on your PC
- Small format
- Electrical supply through the USB port (no external electrical supply is required)
- Audio signal through the USB port (no separate audio cable is required)
- Push-of-a-button or pre-programmed recording of the digital stream in MPEG 2 format
- Time-shift recording with pause, rewind, and forward functions
- Programmed recording of TV programmes
- Snapshot function
- Selection between window or full-screen view
- Support for teletext and EPG
- Includes rod-antenna and remote control

## 2. Includes

- MovieTV DVB-T stick
- Antenna adapter cable
- Rod-antenna\*
- Remote control
- USB extension cable
- Installation CD-ROM
- User handbook

\* Notice: The included antenna is only suitable for areas with a strong DVB-T signal. Should problems occur with the reception, attempt first to move the antenna or to readjust it. Otherwise, you may require a more powerful antenna for better reception.

## 3. System requirements

- Pentium® 4 or AMD Athlon 2.0 GHz or faster (2.4GHz or faster recommended)
- 256 MB RAM (512 MB RAM recommended)
- Microsoft Windows 2000 (SP4) / XP (SP2)
- 100 MB free storage space on the hard drive (Additional storage space required for recording and time-shift function)
- CD-ROM or DVD drive
- VGA chipset with full support for DirectX 9.0
- DirectX 9.0c or higher installed (Included in the installation CD)
- Available USB 2.0 port

## 4. Hardware installation

Please insert MovieTV into a free USB 2.0 slot on your computer. Ensure that the antenna input is freely accessible and that there is ample air circulation space around the MovieTV device.



Plug the antenna adapter into MovieTV. Now plug the antenna adapter into the antenna.



When MovieTV is connected to the computer, the new-hardware assistant opens automatically.

Please select *Software automatisch installieren* (Install software automatically) and click on *Weiter* (Continue).



Should a message appear regarding the windows logo test, simply click on *Installation fortsetzen* (Continue installation).

Please follow the subsequent directions of the assistant to complete the installation.



## 5. Software installation

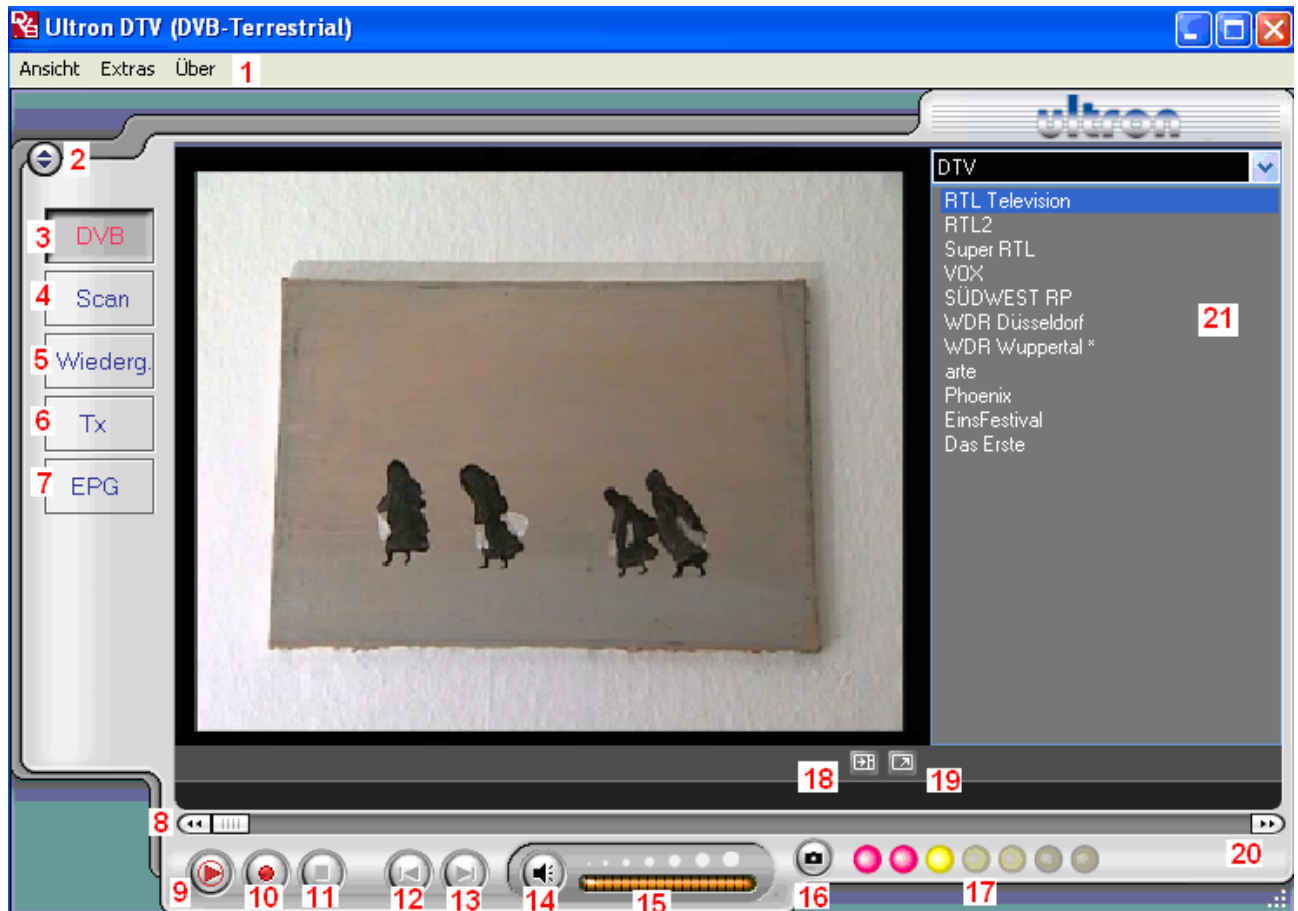
The CD starts automatically when you place the CD into the CD drive. Should the CD not start automatically, please open the folder *InstallCD* on the installation CD.



Start the setup by clicking on *DTV Setup*. After you have selected the language, please follow the setup instructions and subsequently restart your computer.

## 6. Operation

### 6.1 Overview



12	Menu bar	12	Return to start
13	Change mask	13	Go to end
14	Television operation	14	Mute on/off
15	Programme search (scan)	15	Volume
16	Playback mode	16	Snapshot function
17	Teletext (as far as it is available)	17	Signal strength indicator
18	EPG (as far as it is available)	18	Show/hide channel list
19	Time bar	19	Full-screen/window mode
20	Time-shift (start/play/pause)	20	Faster play
21	Record	21	Channel list
22	Stop		

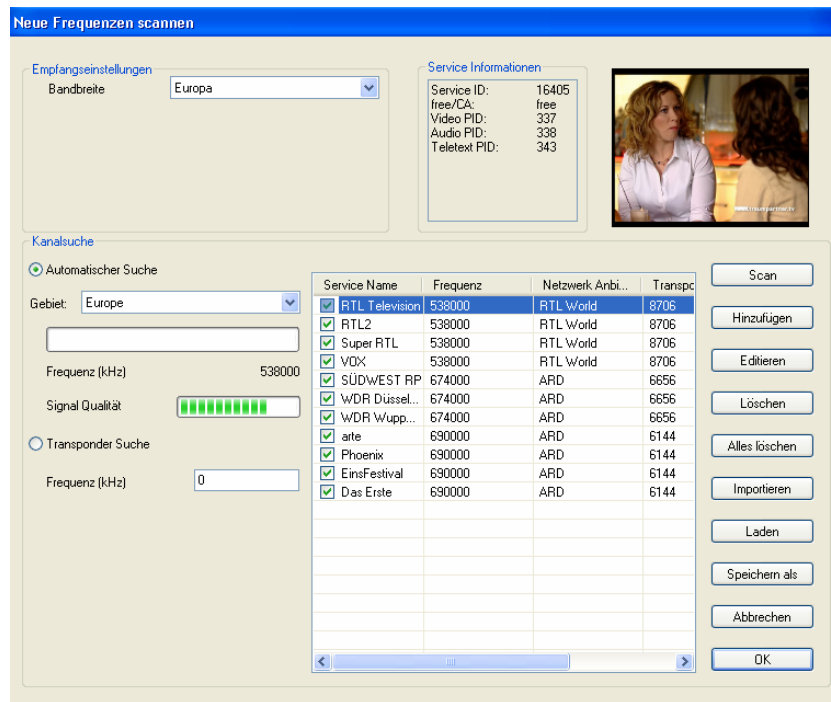
## 6.2 Remote control



	Start and stop the software
	Go back to the last station
	Full Screen
	Snapshot function
	Mute
	Rewind
	Play/Pause
	Forward
	Record
	Stop
	Time-Shift function
Ch +	Next channel
Ch -	Previous channel
Vol +	Increase volume
Vol -	Decrease volume

## 6.3 Starting the software for the first time

Before you can watch digital television, you must query the available channels in your area. Click in the menu bar on *Extras* and then on *Scannen* (Scan). You can also click on the *Scan* button on the left side of the software window.



### Empfangskonfiguration (Configuration of reception):

The current reception standards of the DVB application are displayed here. Generally, a bandwidth of 7/8 MHz is used in most countries. You can select the settings here which are necessary for your country.

### Service information:

The current channel is displayed here if it is available. During a query, information about the progress of the query is displayed here.

### Kanäle abfragen (Channel queries):

There are two methods to make a query for the available channels: The automatic query and the transponder query.

#### Automatic query:

First select *Automatische Suche* and then select your country in the drop-down box and then click on *Scan*.

#### Transponder Query:

If you would like to enter the frequency manually, select *Transponder Suche*, enter the frequency in kHz, and then click on *Scan*.



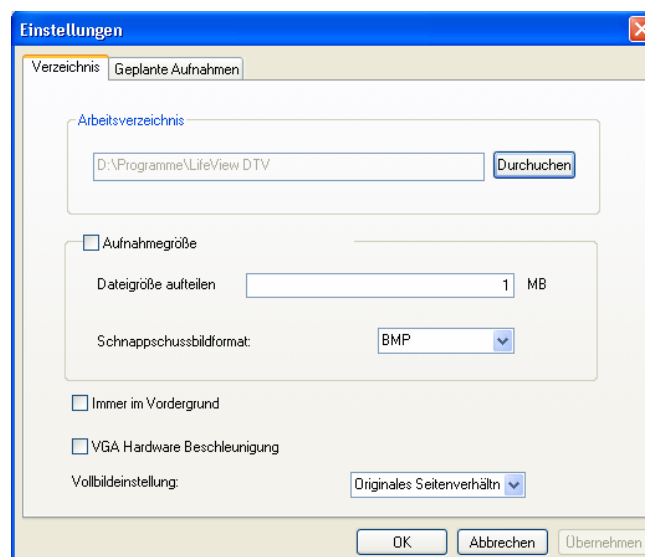
The channels which are found will be displayed in the window. You can adjust the channel list as you please.

<i>Hinzufügen</i> (Add)	Add channels when the reception data is known.
<i>Editieren</i> (Edit)	Change the values and the display-name of the channel.
<i>Löschen</i> (Delete)	Delete a channel.
<i>Alles Löschen</i> (Delete all)	Delete all channels.
<i>Importieren</i> (Import)	Add channels from another channel list.
<i>Laden</i> (Load)	Load another channel list.
<i>Speichern als</i> (Save as)	Save the current channel list.
<i>Abbrechen</i> (Cancel)	Close, without saving the changes.
<i>Ok</i>	Close, with saving of the changes.

## 6.4 Settings

After you have successfully created your channel list, you can change the settings to adjust the software as you desire.

To do this, open the menu option *Einstellungen* (Settings) under *Extras* on the menu bar.



### **Arbeitsverzeichnis (Working directory):**

You can set the working directory here. The recorded video data and snapshots are saved in the working directory.

### **Aufnahmegröße (Recording size):**

If you select this function, the recorded data will be broken down into segments of the size given under *Dateigröße aufteilen* (Segment file size). This is useful when you want to save long recordings in manageable file segments. For example, if one sets a file size of 650 MB then one could easily save this file onto a CD.

### **Immer im Vordergrund (Always at front):**

You can specify whether this software application is always displayed in front of other software applications.



### **VGA Hardware Beschleunigung (VGA hardware acceleration):**

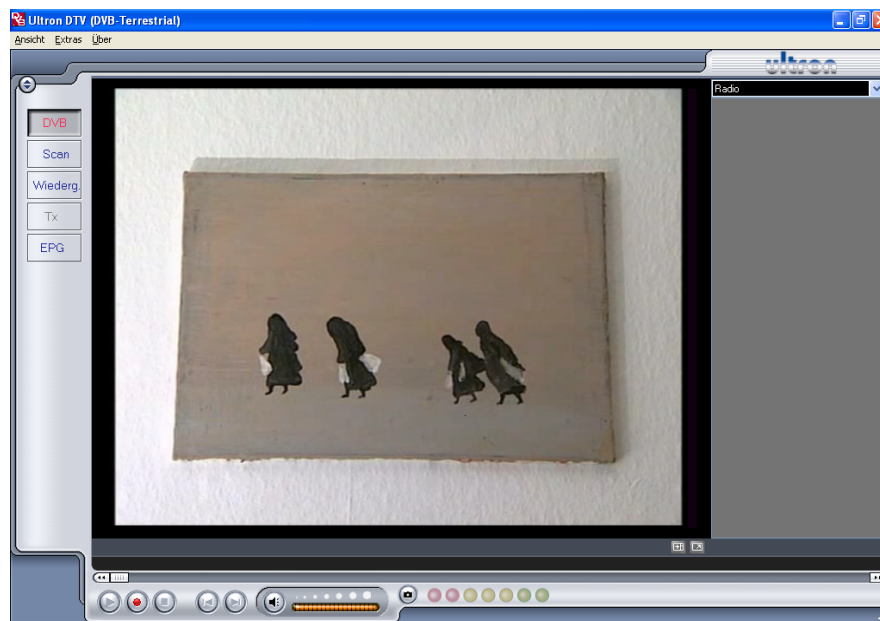
You can activate VGA hardware acceleration here if your graphic card supports this.

### **Vollbildeinstellung (Full-screen settings):**

Here, you can select whether the original picture ratio is maintained in full-screen mode or whether the picture should be stretched to the monitor size.

## **6.5 Television operation**

Television operation is started by clicking on the button *DVB* on the left-hand side.



### **Channel list:**

The channel list is situated on the right-hand side of the window. You can see the available DVB stations here. Simply click on one of these channels to switch to it or press the up and down arrow keys to switch the channel. While in television mode, you can select DVB radio by selecting Radio in the drop-down box. When you click on a channel with the right mouse button, you can sort the list according to name, frequency, provider, or transponder ID.

### **Volume bar:**

The volume bar is situated at the foot of the application window. To change the volume, click on the bar or press the left or right arrow keys to decrease or increase the volume. To mute the volume, click on the loud-speaker symbol or press the 'M' key on your keyboard.

### **Signal strength indicator:**

The signal strength indicator shows how strong the signal is for the current channel. A green light signifies good reception, a yellow light signifies sufficient reception, and a red light signifies bad reception.

## 6.6 Time-shift function

With the time-shift function, you can interrupt a television broadcast and continue it later from the same point. You can also quickly move through commercial advertising, or rewind in order to see certain scenes again. Naturally, it is only possible to move forward up to the picture being broadcast at the current point in time. To begin the time-shift, simply click on the time-shift symbol on the lower part of the application window.

The time-shift symbol will then become a pause/play button which allows you to interrupt the broadcast picture. When you click on it again, it continues exactly from the point where it previously stopped.

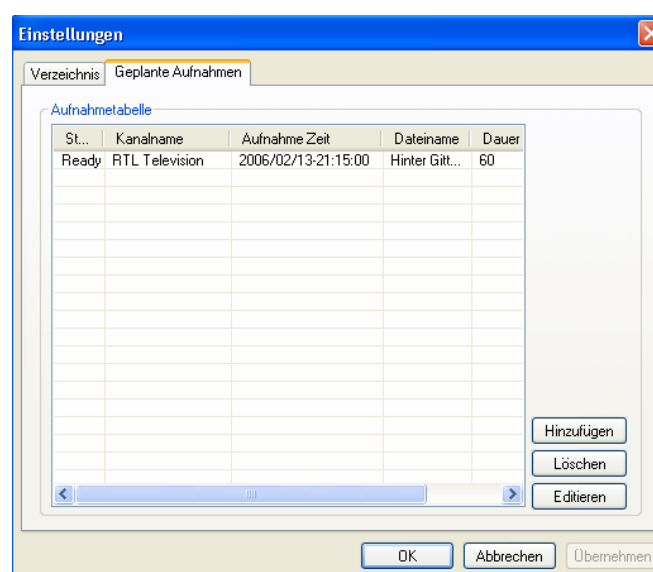
At the bottom of the application window, a green slide-bar appears which displays your current position. Rewinding or forwarding can be done with the left and right keys, or by moving the slider to the left or to the right. You can also use the button *zum Anfang springen* (Go to start) to move to the beginning of the time-shift file, and *zum Ende springen* (Go to end) to move to the point which corresponds to what is currently being broadcast. Click on the stop button to end the time-shift. During time-shifting you can neither move to other channels nor other picture sources!

## 6.7 Recording

You can record the programme which is currently visible in the main window by clicking on the Record button. During recording you can see the message *DVB \* Aufnahme* (DVB \* recording) and the duration of the recording under the picture. The channel list is automatically removed since you cannot change the channel during recording. The recorded files are saved in the working directory. Click the *Stop* button to end recording.

## Pre-programmed recording

To open the overview of planned recordings, select *Einstellungen* (settings) under the menu *Extras* in the menu bar, and then select the tab *Geplante Aufnahmen* (Planned recordings).



The planned recordings are displayed in the recordings table. You can add further recordings, remove recordings, or edit recordings by selecting the buttons on the right-hand side.

A new window opens when you click on *Hinzufügen* (Add) or *Editieren* (Edit).



To create a new recording, select *Quelle* (Source) (usually DVB), the *Kanal* (Channel) from which you want to record, the *Datum* (Date) of the recording, the *Beginn* (Start) of the recording and the *Dauer* (Duration). Besides that, you can also select the *Dateinamen* (File name) in which the recording is to be saved. Furthermore, you can specify whether the recording is to be carried out only once or whether it is to be carried out each week on a specific week day. You can change these settings under *Geplanter Typ* (Planned type).

The recording start time is based on the system time of your computer. Consequently, you should always ensure that the time on your computer is correctly set.

## 6.8 Snapshot

You can make a picture of the current programme and save it on your hard drive with the snapshot button. Simply click on the snapshot button to make a picture. The current picture will be saved onto your hard drive in the working directory in the format set in *Einstellungen* (Settings) (chapter 6.4).

## 6.9 Playback mode

You can change to playback mode by clicking on the button *Wiederg.* (Playback) on the left side of the window. All of the files in the working directory will be displayed in a selection list on the right-hand side. You can search through your computer for other picture and film files using the *Explorer* option in the selection list.

## 6.10 Teletext

Click the button *Tx* on the left-hand side to open the teletext window.

Not all television stations provide a teletext service so it may be that no teletext window opens for certain stations.



To change from one page to the next, use the arrow buttons (on the software interface, the PC keyboard, or the remote control). To go directly to a page, you can enter the page number on your keyboard or through the number pad (*Menu bar-> View-> NumPad*).

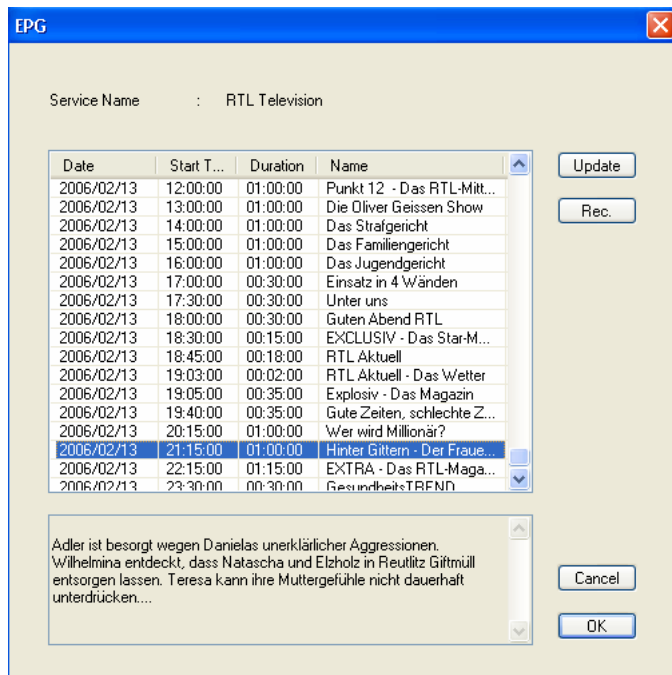


If the reception is insufficient, the teletext display may be disrupted.

## 6.11 EPG

Digital television stations often transmit 'Electronic Program Guide' (EPG) information. This information contains data about coming programmes and their broadcast times, and can be used to determine which programmes are coming later and to record these.

To open the EPG window, click on the EPG button on the left-hand side.



Click on *Update* to bring the EPG information up to date. Date, start time, duration and name of the programme appear in the table. Detailed information about a programme will appear (if available) when you select an entry.

By clicking on *Rec.* the programme will be automatically entered into the list of *Geplante Aufnahmen* (Planned recordings) (Chapter 6.7) using the EPG information,.

## 6.12 Shortcut keys

Use the following keys to directly call functions and settings of the application.

Key	Description
F	Full-screen mode on/off
Strg (Ctrl)-Alt-T	End programme
Backspace	Go back to the last programme
M	Mute on/off
T	Switch between television and radio reception
A	Change to an alternate language
↑	Channel up
↓	Channel down
→	Increase volume
←	Decrease volume
Enter	Confirm
Strg (Ctrl)-R	Begin recording
Strg (Ctrl)-T	Time shift
W	Rewind
Space key	Play/pause
E	Faster play
Q	Return to start
Strg (Ctrl)-S	Stop
R	Go to end
Strg (Ctrl)-P	Snapshot

## **7. Remedies for problems (FAQ)**

### **The software cannot be installed.**

- Make sure that you are logged-in as administrator so that you are authorized to install programmes.
- Ensure that DirectX 9.0c or higher is installed. DirectX is included on the installation CD.

### **No programmes are found by the station search.**

- Ensure that DVB station reception is possible in your area. In some areas it is necessary to connect MovieTV to your house antenna in order to receive DVB stations.
- Ensure that MovieTV is connected to a USB 2.0 slot. Because of the low data transfer rate, reception is not possible for a USB 1.1 connection.
- Ensure that the correct area is set (Europe) in the reception settings in Area.

### **The picture is rough / freezes sometimes.**

- Ensure that your computer meets the system requirements.
- Improve the reception. Re-adjust the antenna or change to a larger or more powerful antenna. In some areas it is necessary to connect MovieTV to a house/roof antenna.

### **The computer asks for the driver every time you plug it in.**

- Ensure that you plug MovieTV as much as possible into the same USB slot. Unfortunately, with Windows the driver needs to be re-installed every time a device is plugged into a new USB slot. Simply put in the installation CD again and proceed as described in the handbook.

# ultron Warranty Card



Thank you for purchasing this ultron product. We are confident you will enjoy using it for many years to come.

**This product is warranted for a period of three (3) years, from the original date of purchase. This warranty is only valid when accompanied by the original invoice or sales receipt.**

The warranty for ultron products is liable to legal regulations. The product is warranted against defective materials and workmanship. Ultron's obligations are limited to the successful repair or, at its discretion, replacement of the product or defective components. Warranty repairs must be carried out by either ultron itself or an authorised partner. The customer bears the costs for sending in the defect product unless another agreement has been made.

The warranty period is not extended by repair or replacement. Any right to compensation is excluded.

The warranty does not cover any of the following actions:

- Unauthorised opening of the device
- Improper package during transport
- Improper handling, use of force or exposing to inaccurate environmental conditions (e.g. dust, humidity)
- Improper storage
- Misuse or ignorance of the instructions in the manual (e.g. incorrect software or installation)
- Normal wear and tear

The warranty does not cover insignificant defects or visible transport damages.

**Service Hotline +49 (0) 2404 / 91 81 - 31**

With the acceptance of the ultron Service the customer also agrees to the ultron warranty conditions.

Description of the defect: \_\_\_\_\_  
\_\_\_\_\_  
\_\_\_\_\_

Name: \_\_\_\_\_

Address: \_\_\_\_\_  
\_\_\_\_\_

Phone: \_\_\_\_\_

Fax: \_\_\_\_\_

E-Mail: \_\_\_\_\_

Model: \_\_\_\_\_

Serial No.: \_\_\_\_\_

Date of purchase: \_\_\_\_\_

\_\_\_\_\_  
Dealer's stamp



## **Manuel**

Nous sommes ravis que vous ayez choisi un produit ultron et espérons qu'il vous donnera entière satisfaction.

### **Déclaration de conformité**

Par la présente, la société ultron AG déclare que le présent appareil est conforme aux exigences fondamentales et autres stipulations pertinentes de la directive 1999/5/CE et de la directive 73/23 CEE « Basse tension ».



Vous trouverez une déclaration CE détaillée à l'adresse [www.ultron.de](http://www.ultron.de)

### ***Remarque***

Tous changements ou modifications que le fabricant n'aura pas autorisés expressément par écrit privent l'utilisateur de l'autorisation d'utilisation.

### ***Attention***

La température de l'appareil MovieTV augmente en cours de fonctionnement. En cas d'utilisation prolongée, le stick est, lui aussi, susceptible de devenir brûlant !

## **Sommaire**

1. Caractéristiques
2. Ampleur de la livraison
3. Exigences posées au système
4. Installation du matériel
5. Installation du logiciel
6. Commande
  - 6.1 Présentation générale
  - 6.2 Télécommande
  - 6.3 Première mise en marche
  - 6.4 Réglages
  - 6.5 Mode Télévision
  - 6.6 Fonction Time Shift
  - 6.7 Enregistrement
  - 6.8 Instantané
  - 6.9 Mode Reproduction
  - 6.10 Télétex
  - 6.11 EPG
  - 6.12 Touches rapides
7. Résolution des problèmes (FAQ)

## **1. Caractéristiques**

- Reproduction de télévision numérique DVB-T avec une image et un son stéréo parfaits
- Réception de programmes radio DVB sur votre PC
- Petit format
- Alimentation en courant via le port USB (une alimentation en courant externe n'est pas nécessaire)
- Signal audio via le port USB (un câble audio spécifique n'est pas nécessaire)
- Enregistrement du flux de données numérique au format MPEG 2 sur pression sur un bouton ou par programmation préalable
- Enregistrement décalé dans le temps (Time Shift) avec les fonctions Pause, Recul et Avance
- Enregistrement programmé de programmes TV
- Fonction Instantané
- Option vue fenêtre ou vue image pleine page
- Télétex et soutien EPG
- y compris antenne bâton et télécommande

## **2. Ampleur de la livraison**

- Stick MovieTV DVB-T
- Câble d'adaptateur d'antenne
- Antenne bâton\*
- Télécommande
- Câble de prolongement USB
- CD-ROM d'installation
- Manuel d'utilisateur

\* Remarque : l'antenne jointe à la commande n'est appropriée que pour les zones où le signal de DVB-T est puissant. Si vous rencontrez des problèmes de réception, essayez tout d'abord de déplacer ou de réorienter l'antenne. Sinon, il vous faut une antenne plus puissante pour une meilleure réception.

### 3. Exigences posées au système

- Pentium® 4 ou un AMD Athlon 2.0 GHz ou plus rapide (2.4GHz ou plus rapide recommandé)
- 256 Mo RAM (512 Mo RAM recommandé)
- Microsoft Windows 2000 (SP4) / XP (SP2)
- 100 Mo de capacité de mémoire libre sur le disque dur (capacité de mémoire supplémentaire nécessaire pour l'enregistrement et la fonction Time Shift)
- CD-ROM ou lecteur de DVD
- Jeu de puces VGA avec soutien complet DirectX 9.0
- DirectX 9.0c ou plus rapide installé (contenu sur CD d'installation)
- Port USB 2.0 disponible

### 4. Installation du matériel

Raccorder le MovieTV à une place de connexion/USB 2.0 libre de l'ordinateur. Veiller à ce que l'entrée d'antenne reste librement accessible et qu'une bonne circulation de l'air soit garantie autour du MovieTV.



Raccorder l'adaptateur d'antenne au MovieTV. Raccorder ensuite l'antenne à l'adaptateur d'antenne.



Après avoir raccordé le MovieTV, on voit s'ouvrir automatiquement l'assistant pour la recherche de nouveau matériel.

Sélectionner *Software automatisch installieren* (Installer automatiquement le logiciel) et cliquer sur *Weiter* (Continuer).



Si un message concernant le test de logo Windows devait apparaître, on peut cliquer sur *Installation fortsetzen* (Poursuivre l'installation).



Ensuite, suivre les instructions données par l'assistant jusqu'à

l'achèvement de l'installation.

## **5. Installation du logiciel**

Une fois le CD d'installation inséré, celui-ci démarre automatiquement. Si le CD ne devait pas démarrer automatiquement, ouvrir le fichier *InstallCD* sur le CD d'installation.



Faire démarrer l'implantation en cliquant sur *DTV Setup*. Après avoir sélectionné sa langue, suivre les instructions données par l'implantation et faire ensuite redémarrer l'ordinateur.

## 6. Commande












### 6.1 Présentation générale



23	Barre de menu	12	Sauter au début
24	Changement de surface	13	Sauter à la fin
25	Mode télévision	14	Sourdine marche/arrêt
26	Recherche de programmes (Scan)	15	Volume
27	Mode Reproduction	16	Fonction Instantané
28	Télétexte (si disponible)	17	Affichage de la puissance de signal
29	EPG (si disponible)	18	Afficher/Effacer la liste de canaux
30	Barre de temps	19	Mode image pleine page/fenêtre
31	Time Shift (Démarrage/Audition/Pause)	20	Avance rapide
32	Enregistrement	21	Liste des canaux
33	Stop		

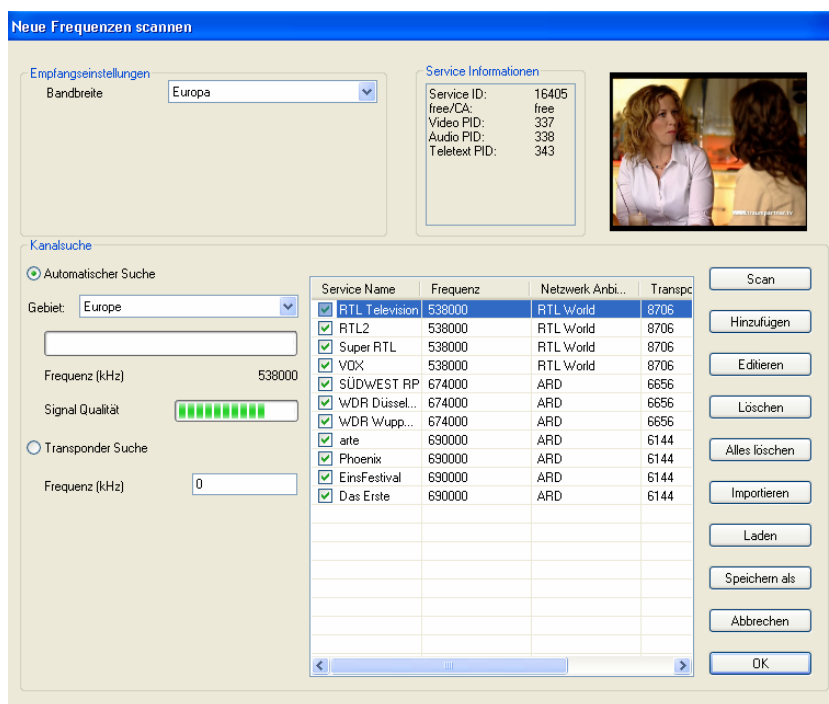
## 6.2 Télécommande



	Démarrage et arrêt du logiciel
	Retour au dernier programme
	Agrandissement
	Fonction copie d'écran
	Sourdine
	Marche arrière
	Audition/Pause
	Marche avant
	Enregistrement
	Stop
	Fonction Time Shift
Ch +	Canal suivant
Ch -	Canal précédent
Vol +	Augmentation du volume
Vol -	Diminution du volume

## 6.3 Première mise en marche

Pour pouvoir regarder un programme de télévision numérique, il faut balayer les canaux disponibles dans la zone respective. Cliquer, dans la barre de menu, sur *Extras* puis sur *Scannen*. Il est aussi possible de cliquer sur la touche *Scan* sur le côté gauche de l'écran.



### Configuration de réception :

Ici sont affichés les standards de réception respectifs de l'application DVB. En général, une largeur de bande de 7/8 MHz est utilisée dans la majorité des pays. On peut ici sélectionner le réglage qui convient à son pays.

### Information sur le service :

Ici est affiché, si disponible, le canal respectivement sélectionné. Pendant le balayage, on voit s'afficher ici des informations sur le déroulement du balayage.

### Interrogation des canaux :

Il existe deux méthodes pour balayer les canaux disponibles, balayage automatique et balayage par transpondeur.

#### Balayage automatique :

Choisir tout d'abord *Automatische Suche* (Recherche automatique) puis son pays dans la Drop-Down-Box et cliquer sur *Scan*.

#### Balayage par transpondeur :

Si l'on veut entrer une fréquence à la main, choisir *Transponder Suche* (Recherche de transpondeur), taper la fréquence en kHz et cliquer sur *Scan*.

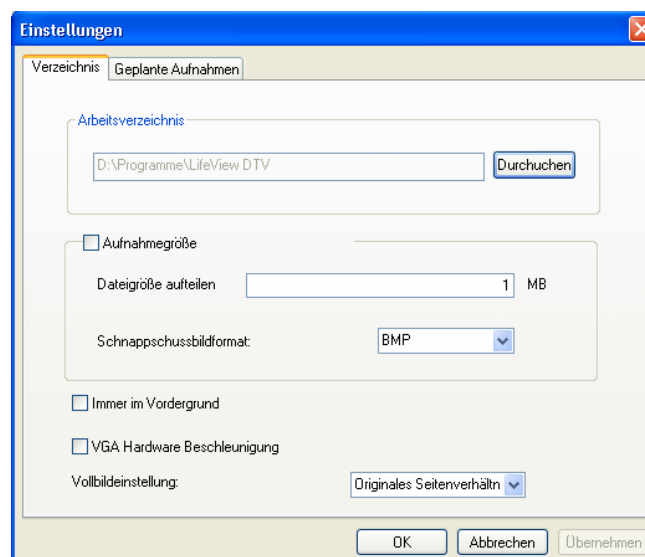
Les canaux trouvés sont affichés dans une fenêtre. Il est possible d'adapter la liste des canaux en fonction de ses désirs.

<i>Hinzufügen (Ajouter)</i>	Ajouter des canaux aux données de réception connues
<i>Editieren (Editer)</i>	Modifier les valeurs et le nom d'affichage du canal
<i>Löschen (Effacer)</i>	Effacer canal
<i>Alles löschen (Tout effacer)</i>	Effacer tous les canaux
<i>Importieren (Importer)</i>	Ajouter des canaux d'une autre liste de canaux
<i>Laden (Charger)</i>	Charger une liste de canaux
<i>Speichern als (Sauvegarder comme)</i>	Mettre en mémoire la liste de canaux actuelle
<i>Abbrechen (Annuler)</i>	Fermer sans sauvegarder les modifications
<i>Ok</i>	Fermer avec sauvegarde des modifications

## 6.4 Réglages

Une fois que l'on est parvenu à réaliser avec succès sa liste de canaux, il est encore possible de modifier le réglage afin d'adapter le logiciel en fonction de ses désirs.

Ouvrir pour cela, dans la barre de menu, au point *Extras, Einstellungen* (Réglages).



### Répertoire de travail :

A cet endroit, il est possible de définir le répertoire de travail. On range en mémoire les fichiers vidéo et instantanés enregistrés dans le répertoire de travail.

### Taille de l'enregistrement :

Si l'on choisit cette fonction, les fichiers enregistrés sont subdivisés en différentes sections conformément à la taille choisie sous *Dateigröße aufteilen* (Subdiviser la taille de fichiers). Ceci peut s'avérer utile lorsque l'on veut sauvegarder en fichiers maniables des enregistrements de longue durée. Si l'on fixe, par exemple, la taille des fichiers à 650 MB, on peut alors, sans difficulté, graver des CD à partir de ces fichiers.

### Toujours au premier plan :

Il est possible de choisir si le programme doit toujours être affiché en ayant la priorité sur tous les autres programmes.



### Accélération du matériel VGA :

Il est possible d'activer l'accélération du matériel VGA dès lors que la carte graphique de l'ordinateur soutient cette fonction.

### Réglage image pleine page :

Il est possible de choisir si l'on doit conserver le rapport de côtés d'origine en mode Image pleine page ou si l'image doit être étirée en fonction de la taille de l'écran.

## 6.5 Mode Télévision

Cliquer sur le bouton *DVB* dans la sélection de gauche pour parvenir au mode Télévision.



### Liste des canaux :

Sur le côté droit de la fenêtre se trouve la liste des canaux. On y voit les émetteurs disponibles en DVB. Cliquer tout simplement sur un canal pour parvenir à celui-ci ou appuyer sur les touches fléchées haut ou bas pour changer de canal. En mode Télévision, il est possible de choisir la radio DVB en cliquant sur la Drop-down-Box et choisissant Radio. Si l'on clique sur un canal avec la touche de droite de la souris, on a la possibilité de trier la liste selon les noms, les fréquences, les fournisseurs d'accès au réseau ou l'ID de transpondeur.

### Barre de volume :

Au pied de l'interface se trouve la barre de volume. Cliquer sur la barre pour régler le volume selon ses désirs ou appuyer sur les touches fléchées gauche ou droite pour augmenter ou diminuer le volume. Pour le mode Sourdine, cliquer sur le symbole de haut-parleur ou appuyer sur la touche « M » du clavier de l'ordinateur.

### Affichage de la puissance de signal :

L'affichage de la puissance de signal indique la puissance du signal pour le canal respectif. Une lumière verte est le signe d'une bonne réception, une lumière jaune indiquant une réception suffisante et une lumière rouge, une mauvaise réception.

## 6.6 Fonction Time Shift

La fonction Time Shift permet d'interrompre une transmission à la télévision et de la poursuivre plus tard au même endroit. Il est également possible de faire défiler rapidement la publicité ou de revenir en arrière pour revoir une nouvelle fois une scène déterminée. Il est naturellement possible d'avancer que jusqu'au moment respectif. Pour commencer avec le décalage du temps, cliquer tout simplement sur le symbole Time Shift dans la partie inférieure de la fenêtre.

Le symbole Time Shift devient alors une touche Pause/Audition qui permet d'interrompre la lecture vidéo. Si l'on clique de nouveau sur ce symbole, l'émission se poursuit à partir de l'endroit exact où elle a été interrompue.

Dans la partie inférieure de l'écran se trouve une barre verte avec un bouton poussoir qui indique la position respective. Il est possible, avec les touches se trouvant à gauche et à droite de la barre, d'avancer et de rembobiner, mais on obtient le même effet en déplaçant le bouton poussoir vers la gauche ou vers la droite. Il est également possible de cliquer sur la touche *zum Anfang springen* (Sauter au début) pour revenir au début du fichier décalé ou de cliquer sur *zum Ende springen* (Sauter à la fin) pour revenir à ce que l'on peut voir respectivement. Si l'on souhaite mettre un terme au décalage, il suffit de cliquer sur la touche Stop.

Pendant le décalage dans le temps, il est impossible de régler d'autres chaînes ou d'autres sources d'images !

## 6.7 Enregistrement

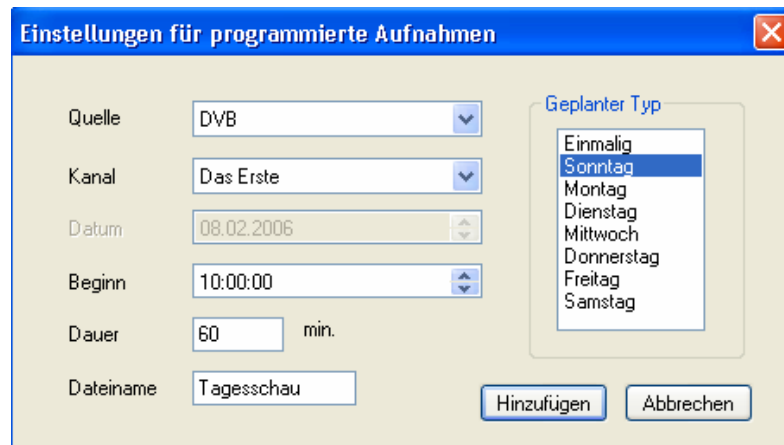
Cliquer sur la touche Enregistrement pour enregistrer le programme visible dans la fenêtre principale. Pendant l'enregistrement, on voit apparaître le message *DVB \* Aufnahme* (Enregistrement \* DVB) et la durée de l'enregistrement en dessous de l'image. La liste des canaux est masquée automatiquement, car, pendant l'enregistrement, il est impossible de changer de canal. Les Fichiers Enregistrés sont sauvegardés dans le répertoire de travail. Pour terminer l'enregistrement, cliquer sur la touche Stop.

### Enregistrement préprogrammé

Pour parvenir au tableau synoptique des enregistrements projetés, cliquer sur la barre de menu au dessus du point *Extras, Einstellungen* (Extras, Réglages) et, ensuite, basculer sur la carte *Geplante Aufnahmen* (Enregistrements projetés).



Si l'on choisit *Hinzufügen* (Ajouter) ou *Editieren* (Editer), on voit s'ouvrir une nouvelle fenêtre.



Pour réaliser un nouvel enregistrement, choisir la Source (*Quelle*) (en règle générale DVB), le canal (*Kanal*) que l'on souhaite enregistrer, la date (*Datum*) de l'enregistrement, le début (*Beginn*) de l'enregistrement et la durée (*Dauer*). En outre, il est possible de déterminer les noms de fichier (*Dateinamen*) sous lesquels l'enregistrement doit être sauvegardé. Par ailleurs, on peut choisir si l'enregistrement doit rester unique ou être répété chaque semaine à un jour déterminé de la semaine. Il est possible de choisir ce réglage sous Type projeté (*Geplanter Typ*). Le démarrage de l'enregistrement se réfère à l'heure du système de l'ordinateur. Il faut donc bien veiller à ce que l'heure de l'ordinateur soit toujours correctement réglée.

## 6.8 Instantané

La touche Instantané permet de faire des photos du programme respectif et de mettre celles-ci en mémoire sur le disque dur. Pour faire une photo, cliquer sur la touche *Schnappschuss* (Instantané). L'image respective est mise en mémoire sur le disque dur, dans le Répertoire de travail, au format choisi sous *Einstellungen* (Réglages) (Chapitre 6.4).

## 6.9 Mode Reproduction

Le bouton *Wiederg.* (Reproduction) dans le menu de sélection à gauche de la fenêtre permet de parvenir au mode Reproduction. Tous les fichiers du répertoire de travail sont affichés à droite dans une liste de sélection. Le point *Explorer* dans la liste de sélection permet de feuilleter les répertoires se trouvant sur l'ordinateur à la recherche d'autres fichiers d'images et de films.

## 6.10 Télétex

Pour ouvrir la fenêtre Télétex, cliquer sur le bouton *Tx* dans la sélection de gauche.  
Les émetteurs de télévision ne proposent pas tous un service de télétex, raison pour laquelle il peut arriver qu'aucun télétex ne s'ouvre dans le cas de programmes déterminés.



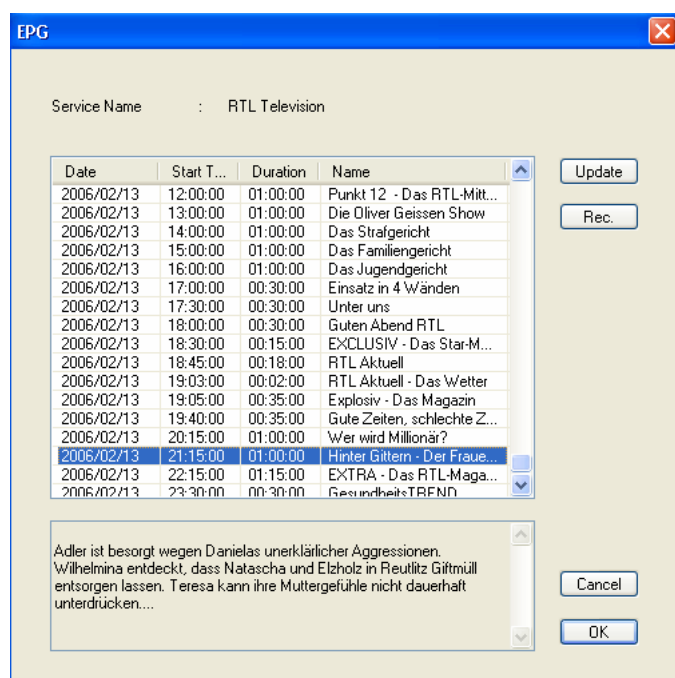
Utiliser les touches fléchées (sur l'interface de logiciel, le clavier du PC ou la télécommande) pour passer d'une page à une autre. Pour aller directement à une page, il est aussi possible d'entrer le numéro de la page à l'aide du clavier ou du pavé numérique (Barre de menu -> *View* -> *NumPad*).



En cas de réception insuffisante, des erreurs peuvent se produire dans la reproduction des télétex.

## 6.11 EPG

Les stations de télévision numérique émettent fréquemment un «Electronic Program Guide» ou des informations d'EPG. Ces informations comportent des indications relatives aux programmes à venir et à leurs heures d'émission, indications que l'on peut mettre à profit pour savoir quelles émissions sont programmées plus tard durant la journée et pour enregistrer celles-ci. Cliquer sur la touche d'EPG dans le menu de sélection de gauche pour faire s'ouvrir la fenêtre d'EPG.



Cliquer sur *Update* (Mise à jour) pour actualiser les informations d'EPG. La date, l'heure de l'émission, la durée et le nom du programme apparaissent dans le tableau. Si l'on choisit une entrée, on voit apparaître des informations détaillées relatives au programme (si disponible).

Si l'on clique sur *Rec.* (Enregistrer), les informations d'EPG permettent d'enregistrer automatiquement l'émission dans la liste *Geplante Aufnahmen* (Enregistrements projetés) (Chapitre 6.7).

## 6.12 Touches rapides

Utiliser les touches suivantes pour appeler directement des fonctions et réglages du programme :

Touche	Description
F	Mode Pleine page Marche / Arrêt
Strg-Alt-T	Fermer programme
Touche de rappel arrière (BackSpace)	Retour au programme précédent
M	Sourdine Marche / Arrêt
T	Basculer entre réception Télévision et Radio
A	Basculer dans une deuxième langue
↑	Canal vers le haut
↓	Canal vers le bas
→	Augmenter volume vers le haut
←	Diminuer volume vers le bas
Entrée (Enter)	Confirmer
Strg-R	Démarrer l'enregistrement
Strg-T	Time Shift
W	Rembobiner
Barre d'espacement (Space)	Audition / Pause
E	Avance rapide
Q	Sauter au début
Strg-S	Stop
R	Sauter à la fin
Strg-P	Copie d'écran

## **7. Résolution des problèmes (FAQ)**

### **Impossibilité d'installer le logiciel**

- Assurez-vous que vous êtes bien enregistré en tant qu'administrateur de façon à pouvoir installer des programmes.
- Assurez-vous que DirectX 9.0c ou plus rapide est bien installé. Le CD d'installation contient le programme DirectX.

### **Aucun programme trouvé lors de la recherche d'émetteurs**

- Assurez-vous que l'on peut réellement capter des programmes de DVB dans la zone dans laquelle vous vous trouvez. Dans certaines zones, vous devez raccorder le MovieTV à une antenne de bâtiment pour pouvoir capter des programmes de DVB.
- Assurez-vous que le MovieTV est bien raccordé à une prise USB 2.0. Une réception n'est pas possible en raison du faible débit sur une prise USB 1.1.
- Vérifiez que la bonne zone (Europe) soit bien réglée pour les réglages de réception et pour la zone.

### **L'image vacille / s'immobilise occasionnellement**

- Assurez-vous que votre ordinateur respecte bien les préalables de système.
- Améliorez la réception. Réorientez l'antenne ou changez d'antenne en faveur d'une antenne de plus grande dimension ou à plus forte réception. Dans certaines zones, il est nécessaire de raccorder le MovieTV à une antenne de bâtiment / de toit.

### **Après chaque branchement, l'ordinateur demande quel est le pilote**

- Veillez à toujours raccorder, si possible, le MovieTV au même emplacement pour carte de connection USB. Sous Windows, il faut malheureusement, lors de chaque branchement, aussi installer de nouveau le pilote dans toute nouvelle prise USB. Pour cela, il suffit d'insérer de nouveau le CD d'installation et de procéder comme décrit dans le manuel.





Nous sommes ravis que vous ayez choisi un produit ultron et espérons qu'il vous donnera entière satisfaction.

**Votre article est garanti pour une période de 3 ans à partir de la date d'achat. Toute demande de prise en charge au titre de la garantie doit être accompagnée du bon d'achat du produit.**

**Les produits ultron sont garantis dans le cadre des dispositions légales.**

Durant la période de garantie, la société ultron AG s'engage à réparer les défauts provenant de vices de matière ou défauts de fabrication. La société ultron AG s'autorise, au choix, à remédier au vice constaté soit par réparation ou remplacement du produit défectueux par un autre produit de même valeur. La remise en état ou remplacement pourra être réalisé par la société ultron elle-même ou par l'un de ses partenaires agréés. Les frais d'expédition restent à la charge du client, sauf convention contraire.

La réparation ou le remplacement du produit défectueux n'entraînera aucune prolongation de la durée de garantie. Le droit à dommages et intérêts est totalement exclu.

Sont exclus de la garantie/responsabilité, les vices résultants :

- d'une intervention sur l'appareil ou de l'ouverture de l'appareil effectuée par un tiers
- d'un emballage inapproprié lors du transport
- d'une manipulation incorrecte, de l'emploi de la force ou d'effets environnants (tels que la poussière ou l'humidité)
- d'un entreposage inadapté
- du non respect du mode d'emploi (par ex. dans le cas de logiciels ou matériels défectueux)
- de l'usure/utilisation normale

Sont également exclus de la garantie les vices n'ayant qu'une influence minime sur la valeur ou l'aptitude à l'emploi du produit ainsi que les avaries de transport visibles.

## **Service Après-Vente téléphonique +49 (0) 2404 / 91 81 - 31**

Le recours au S.A.V. ultron par le Client implique l'acceptation par ce dernier des conditions de garantie ultron.

Description du vice/défaut constaté: \_\_\_\_\_  
\_\_\_\_\_  
\_\_\_\_\_  
\_\_\_\_\_

Nome: \_\_\_\_\_  
N°, rue: \_\_\_\_\_  
CP, ville: \_\_\_\_\_  
Téléphone: \_\_\_\_\_  
Télécopie: \_\_\_\_\_  
E-mail: \_\_\_\_\_

Modèle: \_\_\_\_\_  
N° de série: \_\_\_\_\_  
Date d'achat: \_\_\_\_\_ / \_\_\_\_\_ / \_\_\_\_\_ (JJ/MM/AA) \_\_\_\_\_

## **Handleiding**

Wij zijn blij dat u voor een ultron product hebt gekozen en wensen u veel plezier met uw nieuwe apparaat.

### ***Verklaring van overeenstemming***

Hiermee verklaart ultron AG dat dit apparaat in overeenstemming is met de fundamentele eisen en de overige desbetreffende bepalingen van richtlijn 1999/5/EG en laagspanningsrichtlijn 73/23 EEG.



Een uitgebreide CE-verklaring kunt u vinden op [www.ultron.de](http://www.ultron.de)

### ***Opmerking***

Na wijzigingen of modificaties waarvoor de fabrikant niet uitdrukkelijk schriftelijk toestemming heeft gegeven, mag de gebruiker het apparaat niet meer gebruiken.

### ***Let op***

De MovieTV wordt warm tijdens gebruik. Bij langer gebruik kan de stick ook heet worden!

## **Inhoud**

1. Features
2. Leveringsomvang
3. Systeemeisen
4. Hardware installeren
5. Software installeren
6. Bediening
  - 6.1 Overzicht
  - 6.2 Afstandsbediening
  - 6.3 De eerste start
  - 6.4 Instellingen
  - 6.5 De televisiemodus
  - 6.6 Time shift-functie
  - 6.7 Opnemen
  - 6.8 Snapshot
  - 6.9 Weergavemodus
  - 6.10 Teletekst
  - 6.11 EPG
  - 6.12 Sneltoetsen
7. Problemen oplossen (FAQ)

## **1. Features**

- Weergave van digitale DVB-T tv met perfect beeld en stereogeluid
- Ontvangst van DVB-radioprogramma's op uw pc
- Klein formaat
- Voeding via de USB-poort (externe voeding is niet nodig)
- Audiosignaal via de USB-poort (aparte audiokabel is niet nodig)
- Opname van de digital stream in MPEG 2 formaat door op een toets te drukken of voorgeprogrammeerd
- Time shift met de functies pauze, achteruit- en vooruitspoelen
- Geprogrammeerde opname van tv-programma's
- Snapshot-functie
- Weergave in venster of als volledig beeld naar keuze
- Teletekst en EPG-ondersteuning
- Inclusief staafantenne en afstandsbediening

## **2. Leveringsomvang**

- MovieTV DVB-T stick
- Antenneadapterkabel
- Staafantenne\*
- Afstandsbediening
- USB-verlengkabel
- Installatie-cd-rom
- Gebruikershandleiding

\* Opmerking: De meegeleverde antenne is alleen geschikt voor gebieden met een krachtig DVB-T signaal. Hebt u problemen met de ontvangst, probeer dan eerst de antenne te bewegen of opnieuw te richten. Anders hebt u een krachtigere antenne nodig voor een betere ontvangst.

### 3. Systeemeisen

- Pentium® 4 of een AMD Athlon 2.0 GHz of sneller (2.4 GHz of sneller aanbevolen)
- 256 MB RAM (512 MB RAM aanbevolen)
- Microsoft Windows 2000 (SP4) / XP (SP2)
- 100 MB vrije opslagcapaciteit op de harddisk (voor het opnemen en voor de time-shift-functie is extra opslagcapaciteit nodig)
- Cd-rom of dvd-station
- VGA-chipset met volledige DirectX 9.0-ondersteuning
- DirectX 9.0c of hoger geïnstalleerd (staat op installatie-cd)
- Beschikbare USB 2.0-poort

### 4. Hardware installeren

Sluit de MovieTV op een vrije USB 2.0-poort van uw computer aan. Let erop dat de antenne-ingang vrij toegankelijk blijft en dat een goede luchtcirculatie rond de MovieTV gegarandeerd is.

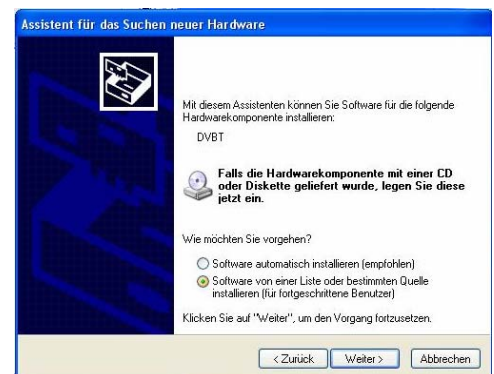


Sluit de antenneadapter op de MovieTV aan. Sluit vervolgens de antenne op de antenneadapter aan.



Na het aansluiten van de MovieTV wordt de assistent voor het zoeken naar nieuwe hardware automatisch gestart.

Kies *Software automatisch installeren* en klik op *Volgende*.



Mocht er een melding met betrekking tot de Windows Logo-Test verschijnen, dan kunt u op *Toch doorgaan* klikken.

Volg vervolgens de assistent verder totdat de installatie is beëindigd.



## 5. Software installeren

Als u de installatie-cd plaatst, dan start deze automatisch. Start de cd niet automatisch, open dan het bestand *InstallCD* op de installatie-cd.



Start de setup door op *DTV Setup* te klikken. Nadat u uw taal hebt gekozen, volgt u de setup en start u vervolgens uw computer opnieuw op.

## 6. Bediening

### 6.1 Overzicht



34	Menbalk	12	Naar het begin springen
35	Interface wisselen	13	Naar het einde springen
36	Televisiemodus	14	Mute-functie aan/uit
37	Programma zoeken (scan)	15	Volume
38	Weergavemodus	16	Snapshot-functie
39	Teletekst (indien beschikbaar)	17	Aanduiding signaalsterkte
40	EPG (indien beschikbaar)	18	Kanaallijst tonen/verbergen
41	Tijdbalk	19	Volledig beeld / venstermodus
42	Time shift (start/afspelen/pauze )	20	Snel vooruit
43	Opname	21	Kanaallijst
44	Stop		

## 6.2 Afstandsbediening



	Software starten en sluiten
	Naar het laatste programma terugspringen
	Volledig beeld
	Snapshot-functie
	Mute-functie
	Terugspoelen
	Afspelen/pauze
	Vooruitspoelen
	Opname
	Stop
	Time shift-functie
Ch +	Volgend kanaal
Ch -	Vorig kanaal
Vol +	Volume verhogen
Vol -	Volume verlagen

## 6.3 De eerste start

Voordat u digitale televisie kunt kijken, moet u de in uw gebied beschikbare kanalen opvragen. Klik daartoe op de menubalk op *Extra* en vervolgens op *Scannen*. U kunt ook op de knop *Scan* aan de linkerkant van het beeldscherm klikken.

Neue Frequenzen scannen

Empfangseinstellungen  
Bandbreite: Europa

Service Informationen  
Service ID: 16405  
free/CA: free  
Video PID: 337  
Audio PID: 338  
Teletext PID: 343

Kanalsuche  
☒ Automatischer Suche  
Gebiet: Europe  
Frequenz (kHz): 538000  
Signal Qualität: [Bar chart]  
☐ Transponder Suche  
Frequenz (kHz): 0

Service Name	Frequenz	Netzwerk Anbi...	Transpc
<input checked="" type="checkbox"/> RTL Television	538000	RTL World	8706
<input checked="" type="checkbox"/> RTL2	538000	RTL World	8706
<input checked="" type="checkbox"/> Super RTL	538000	RTL World	8706
<input checked="" type="checkbox"/> VOX	538000	RTL World	8706
<input checked="" type="checkbox"/> SÜDWEST RP	674000	ARD	6656
<input checked="" type="checkbox"/> WDR Düssel...	674000	ARD	6656
<input checked="" type="checkbox"/> WDR Wupp...	674000	ARD	6656
<input checked="" type="checkbox"/> arte	690000	ARD	6144
<input checked="" type="checkbox"/> Phoenix	690000	ARD	6144
<input checked="" type="checkbox"/> EinsFestival	690000	ARD	6144
<input checked="" type="checkbox"/> Das Erste	690000	ARD	6144

Buttons: Scan, Hinzufügen, Editieren, Löschen, Alles löschen, Importieren, Laden, Speichern als, Abbrechen, OK

### Ontvangstconfiguratie:

Hier worden de ontvangststandaarden van de DVB-toepassing van dat moment weergegeven. In het algemeen wordt in de meeste landen een bandbreedte van 7/8 MHz gebruikt. Hier kunt u de instelling kiezen die bij uw land past.

### Service-informatie:

Hier wordt, indien beschikbaar, het op dat moment gekozen kanaal weergegeven. Tijdens het opvragen verschijnt hier informatie over het verloop van het opvragen.

### Kanalen opvragen:

Er bestaan twee methoden om beschikbare kanalen op te vragen: automatisch opvragen en transponder opvragen.

#### Automatisch opvragen:

Kies eerst *Automatisch zoeken*, kies vervolgens uw land in de drop-down-box en klik op *Scan*.

#### Transponder opvragen:

Wilt u handmatig een frequentie invoeren, kies dan *Transponder zoeken*, voer de frequentie in kHz in en klik op *Scan*.



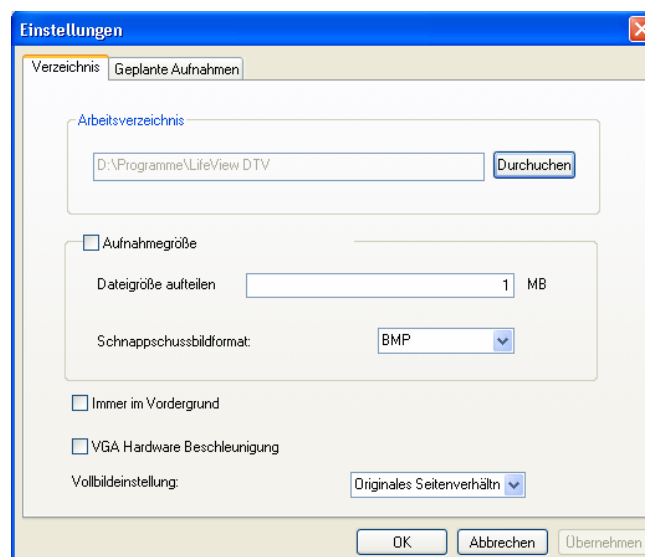
De gevonden kanalen worden in een venster weergegeven. U kunt de kanaallijst aan uw wensen aanpassen.

<i>Toevoegen</i>	Kanalen toevoegen bij bekende ontvangstgegevens
<i>Bewerken</i>	Waarden en weergegeven naam van het kanaal wijzigen
<i>Wissen</i>	Kanaal wissen
<i>Alles wissen</i>	Alle kanalen wissen
<i>Importeren</i>	Kanalen van een andere kanaallijst toevoegen
<i>Laden</i>	Kanaallijst laden
<i>Opslaan als</i>	Actuele kanaallijst opslaan
<i>Annuleren</i>	Sluiten zonder opslaan van wijzigingen
<i>OK</i>	Sluiten met opslaan van wijzigingen

## 6.4 Instellingen

Nadat u een kanaallijst hebt aangemaakt, kunt u nog de instellingen wijzigen om de software aan uw wensen aan te passen.

Klik daartoe in de menubalk op *Extra* en vervolgens op *Instellingen*.



### Werkmap:

Hier kunt u de werkmap vastleggen. In deze werkmap worden de opgenomen videobestanden en snapshots opgeslagen.

### Opnamegrootte:

Als u deze functie aanvinkt, worden de opgenomen bestanden volgens de onder *Bestandsgrootte verdelen* gekozen grootte in stukken verdeeld. Dit is vooral handig als u lange opnamen in gemakkelijk hanteerbare bestanden wilt opslaan. Als u bijvoorbeeld als bestandsgrootte 650 MB vastlegt, kunt u deze bestanden zonder problemen op cd's branden.

### Altijd op de voorgrond:

U kunt hier aanvinken of het programma altijd op de voorgrond, dus voor alle andere programma's, moet worden weergegeven.

**VGA-hardwareversnelling:**

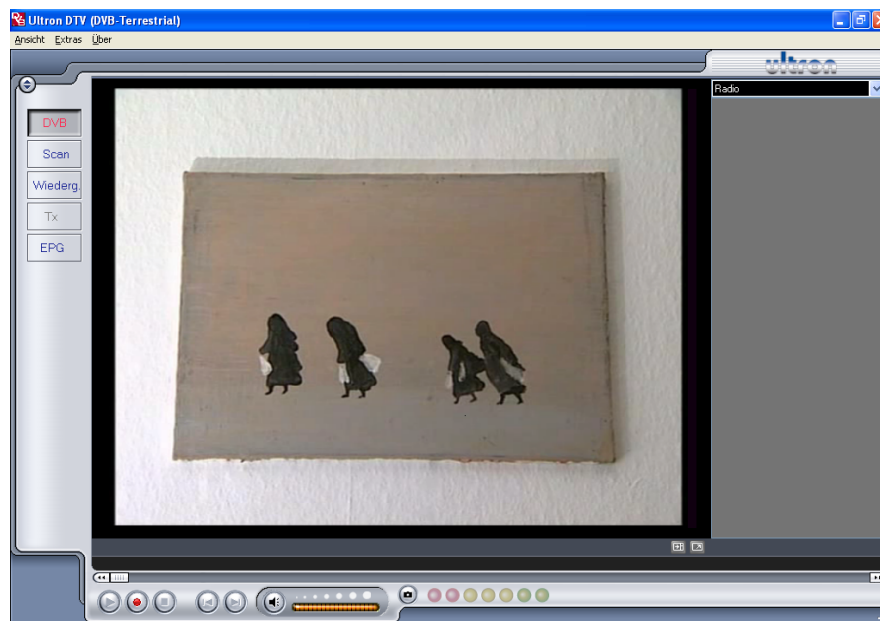
U kunt de VGA-hardwareversnelling activeren, als dit door u grafische kaart wordt ondersteund.

**Instelling volledig beeld:**

U kunt kiezen of de originele hoogte-breedteverhouding bij volledig beeld behouden moet blijven of dat het beeld over het gehele beeldscherm moet worden uitgerekt.

## 6.5 De televisiemodus

Door in het keuzemenu links op de knop *DVB* te kiezen, schakelt u over op de televisiemodus.

**Kanaallijst:**

Aan de rechterkant van het venster bevindt zich de kanaallijst. Hier kunt u de voor DVB beschikbare zenders zien. Klik op een kanaal om hierop over te schakelen of ga met de pijltjestoetsen omhoog of omlaag om van kanaal te veranderen. In de televisiemodus kunt u DVB-radio kiezen door op de drop-down-box te klikken en radio te kiezen. Als u met uw rechtermuistoets op een kanaal klikt, hebt u de mogelijkheid om de lijst op naam, frequentie, netwerkaanbieder of transponder-id te sorteren.

**Volume:**

Onderaan de interface bevindt zich de volumebalk. Klik op deze balk om het volume in te stellen of druk op de pijltjestoetsen naar links of naar rechts om het volume harder of zachter in te stellen. Klik op het luidsprekersymbool voor de mute-functie of druk op de 'M'-toets op uw toetsenbord.

**Aanduiding signaalsterkte:**

De aanduiding van de signaalsterkte geeft aan hoe sterk het signaal van het op dat moment gekozen kanaal is. Groen betekent een goede ontvangst, geel staat voor voldoende ontvangst en rood betekent een slechte ontvangst.

## 6.6 Time shift-functie

Met behulp van de time shift-functie kunt u een televisie-uitzending onderbreken en later vanaf dat punt voortzetten. U kunt dan eveneens snel vooruitspoelen bij reclame of achteruitspoelen om een bepaalde scène opnieuw te bekijken. Het is natuurlijk alleen mogelijk om tot aan het actuele tijdstip vooruit te spoelen. Om de time shift te starten, klikt u gewoon op het time shift-symbool in het onderste deel van het venster.

Het time shift-symbool verandert dan in een pauze-/afspeelknop, met behulp waarvan u de uitzending kunt onderbreken. Klikt u opnieuw op deze knop, dan wordt de uitzending precies op dat punt voortgezet waar u was gebleven.

Onderaan op het beeldscherm zal een groene balk met een schuifblokje verschijnen, die de positie van dat moment aangeeft. U kunt met behulp van de knoppen links en rechts van de balk vooruit- of achteruitspoelen. Dit kunt u ook doen door het schuifblokje naar links of rechts te bewegen. U kunt ook op de knop *naar het begin springen* klikken om naar het begin van dit bestand te gaan, en op de knop *naar het einde springen* klikken om naar dat punt terug te keren wat op dat moment te zien is. Als u de time shift-functie wilt beëindigen, klikt u op de stop-knop.

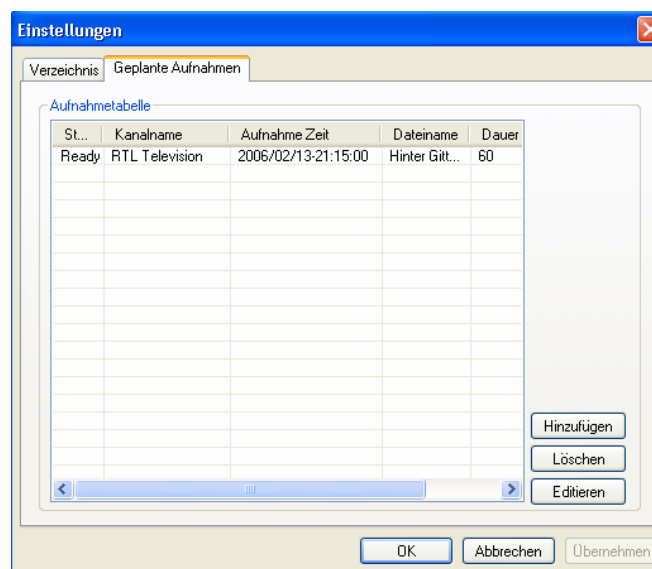
Tijdens de time shift kunt u geen andere kanalen of andere beeldbronnen instellen!

## 6.7 Opnemen

Door op de opnameknop te klikken, kunt u het programma opnemen dat in het hoofdvenster te zien is. Tijdens het opnemen ziet u de melding *DVB \* opname* en de duur van de opname onderaan het beeld. De kanaallijst wordt automatisch verborgen, omdat u tijdens het opnemen geen ander kanaal kunt kiezen. De opgenomen bestanden worden in de werkmap opgeslagen. Om te stoppen met opnemen klikt u op de *Stop-knop*.

## Voorgeprogrammeerde opname

U schakelt over naar het overzicht met de geplande opnamen door in de menubalk boven op *Extra* en vervolgens op *Instellingen* te klikken. Kies dan het tabblad *Geplande opnamen*.



In de opnametabel ziet u de geplande opnamen. Met behulp van de knoppen rechts kunt u andere opnamen toevoegen, opnamen wissen of bewerken.

Kiest u *Toevoegen* of *Bewerken*, dan wordt er een nieuw venster geopend.



Om een nieuwe opname te maken, kiest u de *Bron* (in de regel DVB), het *Kanaal* dat u wilt opnemen, de *Datum* van de opname, het *Begin* van de opname en de *Duur*. Bovendien kunt u de *Bestandsnaam* vastleggen waaronder de opname moet worden opgeslagen. U kunt bovendien kiezen of de opname eenmalig is of elke week op een bepaalde dag moet worden herhaald. Dit kunt u instellen onder *Gepland type*.

De start van de opname heeft betrekking op de systeemtijd van uw computer. Let er daarom steeds op dat de tijd op uw computer correct is ingesteld.

## 6.8 Snapshot

Met de snapshot-knop kunt u foto's van het actuele programma maken en deze op uw harddisk opslaan. Om een foto te maken, klikt u op de snapshot-knop. Het op dat moment weergegeven beeld wordt op uw harddisk in de werkmap in het onder *Instellingen* (hoofdstuk 6.4) gekozen formaat opgeslagen.

## 6.9 Weergavemodus

Met behulp van de knop *Weerg.* in het keuzemenu links in het venster schakelt u over op de weergavemodus. Alle bestanden in de werkmap verschijnen rechts in een keuzelijst. Met behulp van de knop *Explorer* in de keuzelijst kunt u alle mappen op uw computer op andere foto- en videobestanden doorzoeken.

## 6.10 Teletekst

Om het teletekst-venster te openen, klikt u op de knop *Tt* in het keuzemenu links.

Niet alle televisiestations bieden een teletekst-service. Het is daarom mogelijk dat er bij bepaalde programma's geen teletekst-venster wordt geopend.



Gebruik de pijltjestoetsen (op de software-interface, uw pc-toetsenbord of op de afstandsbediening) om door de pagina's te bladeren. Om direct naar een bepaalde pagina te springen kunt u met behulp van uw toetsenbord of het numerieke toetsenblok (menubalk -> *View* -> *NumPad*) het paginanummer invoeren.

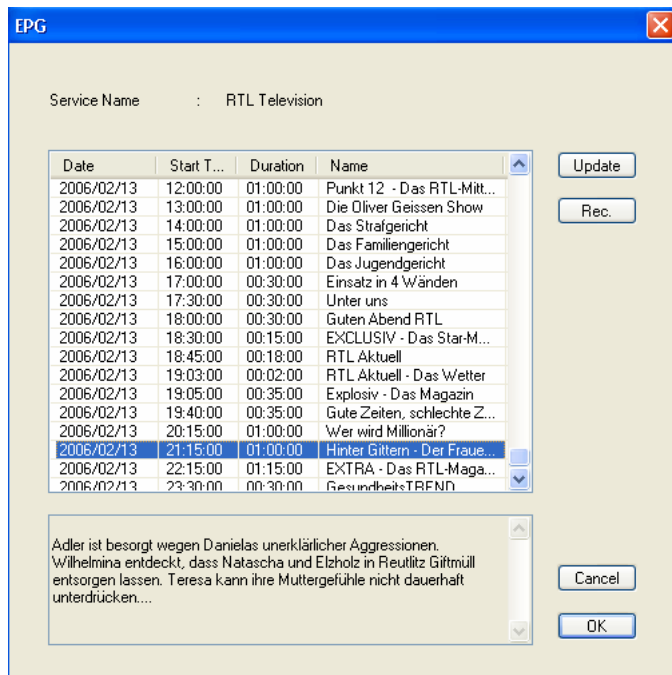


Als de ontvangst onvoldoende is kunnen er fouten in de weergave van teletekst optreden.

## 6.11 EPG

Digitale televisiestations zenden vaak „Electronic Program Guide“ of EPG-informatie mee. Deze informatie bevat gegevens over komende programma's en de uitzendtijden hiervan en kan worden gebruikt om te zien welke uitzendingen er later op de dag zijn en om deze op te nemen.

Klik op de EPG-knop in het keuzemenu links om het EPG-venster te openen.



Klik op *Update* om de EPG-informatie te actualiseren. Datum, uitzendtijd, duur en programmanaam verschijnen in de tabel. Als u een programma kiest, verschijnt er uitgebreide informatie over dit programma (indien beschikbaar).

Als u op *Rec.* klikt, wordt dit programma met behulp van de EPG-informatie automatisch in de lijst *Geplande opnamen* (hoofdstuk 6.7) opgenomen.

## 6.12 Sneltoetsen

U kunt de volgende toetsen gebruiken om functies en instellingen van het programma direct op te roepen:

Toets	Beschrijving
F	Volledig beeld aan/uit
Ctrl-Alt-T	Programma sluiten
Backspace	Terugspringen naar het vorige programma
M	Mute-functie aan/uit
T	Overschakelen tussen televisie- en radio-ontvangst
A	Overschakelen naar een tweede taal
↑	Kanaal hoger
↓	Kanaal lager
→	Volume hoger
←	Volume lager
Enter	Bevestigen
Ctrl-R	Opname starten
Ctrl-T	Time shift
W	Terugspoelen
Spatiebalk	Afspelen / pauze
E	Snel vooruitspoelen
Q	Naar het begin springen
Ctrl-S	Stop
R	Naar het einde springen
Ctrl-P	Screenshot

## **7. Problemen oplossen (FAQ)**

### **De software kan niet geïnstalleerd worden**

- Zorg ervoor dat u als administrator bent aangemeld, zodat u programma's kunt installeren.
- Zorg ervoor dat DirectX 9.0c of hoger is geïnstalleerd. DirectX staat op de installatie-cd.

### **Bij het zoeken naar zenders worden geen programma's gevonden**

- Controleer of er in het gebied waarin u zich bevindt, DVB-programma's zijn te ontvangen. In sommige gebieden moet u de MovieTV op een huisantenne aansluiten om DVB-programma's te kunnen ontvangen.
- Zorg ervoor dat de MovieTV op een USB 2.0-poort is aangesloten. Via een USB 1.1-poort is op grond van de geringe gegevenssnelheid geen ontvangst mogelijk.
- Controleer of bij de ontvangstinstellingen en bij het gebied het juiste gebied is ingesteld (Europa).

### **Het beeld schokt/bevriest af en toe**

- Controleer of uw computer aan de systeemeisen voldoet.
- Zorg voor een betere ontvangst. Richt de antenne opnieuw of vervang de antenne voor een grotere of krachtigere antenne. In sommige gebieden moet de MovieTV op een huis-/dakantenne worden aangesloten.

### **De computer vraagt telkens na het insteken naar de driver**

- Zorg ervoor dat u de MovieTV indien mogelijk altijd in dezelfde USB-poort insteekt. Onder Windows moet de driver helaas telkens opnieuw geïnstalleerd worden als u de MovieTV in een andere USB-poort insteekt. Plaats daartoe gewoon weer de installatie-cd en ga te werk zoals beschreven in de handleiding.





Dank u voor het kiezen van ultron. Wij wensen u veel plezier met uw nieuwe product.

**Voor alle ultron producten geldt een garantieperiode van 3 jaar. Afhandeling van uw garantie vindt plaats bij de dealer waar betreffend artikel werd gekocht. Hiervoor dient u de originele aankoopbon en het produkt, verpakt in de originele verpakking, naar de dealer mee te nemen.**

Garantie is onderworpen aan de wettelijke regels. Tijdens de garantieperiode verhelpt ultron AG gratis material en / of productiefouten. ultron AG is vrij in de keuze de genoemde gebreken op te heffen door reparatie dan wel door gratis vervanging van producten. De uitvoering van garantiwerkzaamheden kunnen door ultron AG zelf of door een door ultron geautoriseerde partner gebeuren. De transportkosten zijn voor rekening van de klant tenzij er andere (schriftelijke) afspraken bestaan.

Door reparatie of omruil van een product wordt de garantieperiode niet verlengd.

Uitgesloten van garantie zijn:

- Producten die door anderen dan door ultron en /of een ultron geautoriseerde partner geopend en/of gewijzigd zijn.
- Onzorgvuldige verpakking bij transport
- Onjuist, onzorgvuldig of ondeskundig gebruik van het product
- Van buiten komende oorzaken zoals bijvoorbeeld brand- of waterschade
- Niet gebruiken en/of naleven van de gebruikershandleiding (b.v foutieve installatie)
- normale gebruiksslijtage

Eveneens uitgesloten is de garantie in gevallen war de gebreken de waarde en/of de deugdelijkheid van het product slechts in zeer beperkte mate beïnvloeden, zoals ook van buitenaf te herkennen transportschades.

## Service Hotline +49 (0) 2404 / 91 81 - 31

Door het toezenden van de garantiekaart en of het gebruik maken van de garantie, accepteerd de klant de ultron garantiebepalingen.

Beschrijving mankement: \_\_\_\_\_  
\_\_\_\_\_  
\_\_\_\_\_  
\_\_\_\_\_

Naam: \_\_\_\_\_  
Straat: \_\_\_\_\_  
Postcode, plaats: \_\_\_\_\_  
Telefoon: \_\_\_\_\_  
Fax: \_\_\_\_\_  
E-mail: \_\_\_\_\_

Model: \_\_\_\_\_  
Serienummer: \_\_\_\_\_  
Aankoopdatum: \_\_\_\_\_

Stempel dealer

## **Service - Hotline**

**D- 0 800 / 8 58 76 67 62 (kostenlos)**

**0 800 / ultronRMA (kostenlos)**

**International +49 24 04 / 91 81 31**

**[www.ultron.de](http://www.ultron.de)**